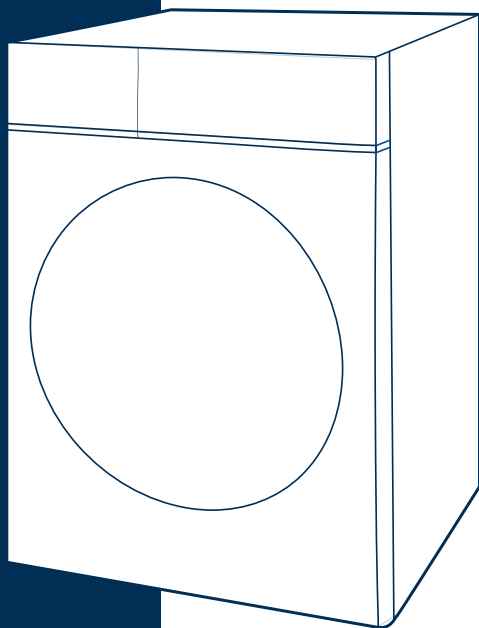



СТИРАЛЬНАЯ
МАШИНА С СУШКОЙ

РУКОВОДСТВО ПО ЭКСПЛУАТАЦИИ

Фронтальная
загрузка



ПОЖАЛУЙСТА, ПЕРЕД
НАЧАЛОМ РАБОТЫ 
ВНИМАТЕЛЬНО ИЗУЧИТЕ
ДАННОЕ РУКОВОДСТВО.

СОХРАНИТЕ ЕГО ДЛЯ
ДАЛЬНЕЙШЕГО
ИСПОЛЬЗОВАНИЯ.



ОСТОРОЖНО: ГОРЯЧИЕ
ПОВЕРХНОСТИ!



ОСТОРОЖНО: ОПАСНОСТЬ
ВОЗГОРАНИЯ!

МОДЕЛЬ: MF200D80WBS / W-RU

СОДЕРЖАНИЕ

МЕРЫ ПРЕДОСТОРОЖНОСТИ

- Объяснение символов..... 4
- Меры предосторожности..... 5

УСТАНОВКА

- Описание устройства 8
- Установка 9
- Регулировка по уровню 10
- Подключение заливного шланга..... 11
- Подключение сливного шланга..... 12

ПОРЯДОК РАБОТЫ

- Краткое руководство..... 14
- Подготовка к работе..... 15
- Лоток для моющих средств..... 18
- Панель управления..... 19
- Таблица программ..... 20
- Описание программ..... 21
- Таблица дополнительных функций..... 22
- Описание дополнительных функций..... 23

УДАЛЕННОЕ УПРАВЛЕНИЕ

- Настройка управления при помощи приложения... 26

ОБСЛУЖИВАНИЕ

- Чистка и уход 28
- Возможные неисправности и их устранение 33

ТЕХНИЧЕСКИЕ ХАРАКТЕРИСТИКИ

- Технические характеристики..... 34

Стиральная машина предназначена исключительно для использования в домашних условиях для стирки и отжима текстильных изделий и верхней одежды, пригодных для машинной стирки в растворе моющего средства.

При покупке стиральной машины проверьте ее на отсутствие механических повреждений конструкции, внешнего оформления и упаковки, на функционирование, на соответствие разделу «КОМПЛЕКТНОСТЬ» настоящего Руководства по эксплуатации. Проверьте наличие гарантийного и отрывных талонов и правильность их заполнения (наличие серийного номера, даты продажи и печати фирмы-продавца).

Примечание:

Выполнение указанных проверок является обязанностью продавца. Сохраняйте кассовый чек, Руководство по эксплуатации и гарантийный талон до конца гарантийного срока эксплуатации.

Руководство по эксплуатации и гарантийный талон, прилагаемые к прибору, при утере не возобновляются.

Производитель постоянно совершенствует свои изделия и поэтому оставляет за собой право вносить изменения, не влияющие на безопасность и функционирование прибора.

Внимание!

В случае хранения или транспортировки стиральной машины при температуре ниже 0°C, необходимо перед эксплуатацией выдержать ее при комнатной температуре не менее 8 часов.

Примечание:

Изображения в руководстве имеют справочный характер. Модель и комплектация конкретной модели, приобретенной вами, может иметь отличия от изображений в инструкции.

МЕРЫ ПРЕДОСТОРОЖНОСТИ

■ Объяснение символов

Осторожно!

Данное предупреждение указывает на серьезные риски для жизни и здоровья.

Внимание!

Данное предупреждение указывает на риски травмирования или возможный ущерб от его несоблюдения.

Примечание

Данное предупреждение указывает на опасные ситуации, которые могут возникнуть от его несоблюдения.

МЕРЫ ПРЕДОСТОРОЖНОСТИ

- Во избежание опасных ситуаций поврежденный шнур питания подлежит замене производителем, его представителем по сервисному техническому обслуживанию или иным специалистом соответствующей квалификации.
- Следует использовать новые шланги, входящие в комплект поставки прибора; старые шланги не подлежат повторному использованию.
- Стиральная машина предназначена для использования только внутри помещения.
- Вентиляционные отверстия в корпусе не должны перекрываться ковровыми и иными покрытиями.
- Данное устройство не может использоваться детьми до 8 лет лицами с ограниченными физическими, сенсорными или умственными способностями и с недостаточным опытом или знаниями, кроме случаев, если они находятся под присмотром лица, отвечающего за их безопасность, или получили соответствующие инструкции, позволяющие им безопасно эксплуатировать электроприбор и дающие им представление об опасности, сопряженной с его эксплуатацией. Не позволяйте детям играть с устройством.
- Перед чисткой или техническим обслуживанием необходимо отключить стиральную машину от электросети.
- Перед стиркой убедитесь, что все карманы одежды пустые.
- Острые и твердые предметы, такие, как монеты, украшения, гвозди, болты, камешки и т.п., могут привести к серьезным повреждениям стиральной машины.
- Если прибор долго не используется, отключите стиральную машину от сети электропитания и отключите подачу воды.
- Проверьте отсутствие воды в барабане перед открыванием дверцы. Не открывайте дверцу при видимом присутствии воды внутри барабана.
- Перед использованием проверьте, не забрались ли внутрь дети и домашние животные.
- Стекло дверца может сильно нагреваться во время работы. Не допускайте непосредственного контакта детей и домашних животных с устройством во время работы.
- Обратите внимание, что напряжение и частота электрической сети должны соответствовать характеристикам устройства.
- При установке стиральной машины электрическая розетка или устройство защитного отключения (УЗО) должны быть легко доступными для возможности аварийного отключения прибора.
- Не используйте электрические разветвители или удлинители.

МЕРЫ ПРЕДОСТОРОЖНОСТИ

- Не подключайте устройство к электрической сети с меньшей номинальной силой тока, чем указано в характеристиках устройства.
- Не прикасайтесь к вилке кабеля питания мокрыми руками.
- В целях Вашей безопасности, разъем кабеля питания должен подключаться к двухполюсной розетке с заземляющим контактом. Внимательно проверьте и убедитесь в наличии правильного и надежного заземления Вашей розетки сети питания.
- Остерегайтесь ожогов при сливе горячей воды из стиральной машины.
- Не устанавливайте стиральную машину в ванной комнате или местах с повышенной влажностью, а также помещениях с присутствием взрывоопасных или разъедающих газообразных веществ.
- Держите прибор вдали от источников тепла и прямых солнечных лучей, чтобы избежать деформации пластиковых и резиновых деталей.
- Убедитесь, что подсоединения к водопроводу и электричеству оборудования выполнены квалифицированным техническим специалистом в соответствии с инструкциями изготовителя устройства и законодательством по технике безопасности.
- Данное устройство оборудовано одним заливным клапаном и может подсоединяться только к водопроводной сети холодной воды.
- Удалите все компоненты упаковки и транспортировочные болты до начала использования устройства. В противном случае, стиральная машина может быть сильно повреждена при стирке.
- Храните все упаковочные материалы (пластиковые пакеты, пенопласт и т.п.) вне доступа детей. Упаковочные материалы могут представлять опасность для детей.
- Перед первой стиркой одежды проверьте машину по одному циклу в каждом рабочем режиме без загрузки одежды.
- Данная стиральная машина предназначена только для бытового использования и только для стирки текстильных изделий, предназначенных для машинной стирки.
- Запрещается использование легковоспламеняющихся и взрывоопасных или токсичных моющих средств.
- Запрещается использование бензина, спирта и т.п. в качестве моющих средств.
- Разрешается использовать только моющие средства, предназначенные для машинной стирки.
- Запрещается стирка ковров.
- Запрещается доливать воду вручную в ходе стирки.

МЕРЫ ПРЕДОСТОРОЖНОСТИ

- После завершения программы стирки подождите две минуты перед открытием дверцы.
- Помните о необходимости отключить воду и питание немедленно после завершения стирки.
- Запрещается становиться ногами на верхнюю часть устройства или сидеть на нем.
- Не прислоняйтесь к дверце устройства.
- Не закрывайте дверцу с приложением силы. Если дверца закрывается с трудом, проверьте, не находится ли внутри стиральной машины слишком много одежды и распределена ли она равномерно внутри барабана.
- Данный прибор не должен устанавливаться за запираемой либо сдвижной дверцей, или дверцей с петлями на стороне, противоположной петлям дверцы этой машины.

Меры предосторожности при перемещении стиральной машины

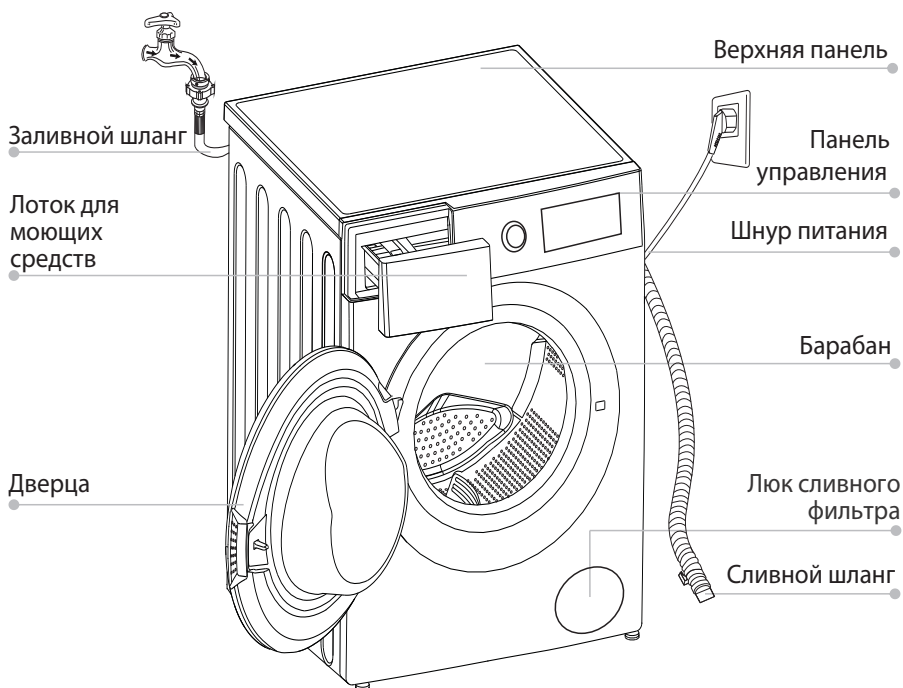
- Повторная установка транспортировочных болтов должна производиться только квалифицированным специалистом.
- Перед перемещением стиральной машины слейте воду, скапливающуюся в процессе работы в шлангах и фильтрах.
- Перемещайте стиральную машину аккуратно. Прибор обладает большим весом и при некорректном обращении может стать причиной травм.
- Дверца стиральной машины при транспортировке или перемещениях должна быть закрыта. Запрещается перемещать прибор, держась за его дверцу.

Меры предосторожности при сушке

- Не сушите вещи, которые не были предварительно постираны.
- Особое внимание следует уделить сушке вещей, которые были испачканы в маслах, жирах, легковоспламеняющихся продуктах типа спирта, бензина, скипидара, пятновыводителей, косметических средствах и т.п. Их допускается сушить только после тщательной стирки при высокой температуре с дополнительным добавлением моющего средства.
- Запрещается сушить изделия из латекса, резины, непромокаемых тканей и подобных материалов.
- Необходимо поддерживать достаточный уровень вентиляции в помещении.
- Не останавливайте машину до окончания цикла сушки, в противном случае, белье необходимо быстро вынуть и разложить для обеспечения рассеивания тепла.

УСТАНОВКА

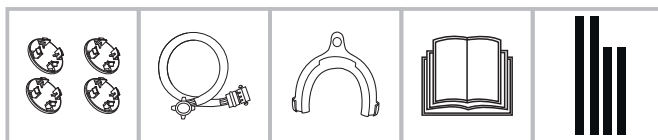
■ Описание устройства



Примечание

- Внешний вид продукта на изображении является схематичным и может иметь отличия от его фактического вида.

Комплектность



Транспорти
ровочные
заглушки

Шланг
подачи
холодной
воды

Держатель
сливного
шланга

Руководство
по
эксплуатации

Звукоизолирую-
щая прокладка
(опция)

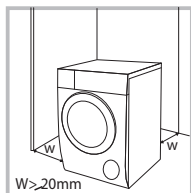
УСТАНОВКА

■ Установка

Место установки

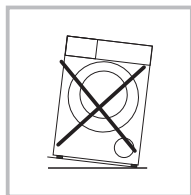
Осторожно!

- Правильно установленная машина - залог отсутствия смещения и тряски при работе.
- Убедитесь, что стиральная машина не стоит на шнуре питания.



Место установки стиральной машины должно соответствовать следующим условиям:

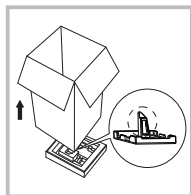
- Поверхность должна быть твердой, ровной и сухой;
- Избегайте установки в местах попадания прямых солнечных лучей;
- Выбирайте помещение с достаточной вентиляцией;
- Температура в помещении должна быть выше 0°C;
- Стиральная машина должна устанавливаться на удалении от источников тепла, например, угольного или газового отопительного оборудования;



Распаковка

Осторожно!

- Упаковочный материал (например, пленка, пенопласт) может быть опасен для детей.
- Храните упаковочный материал подальше от детей!



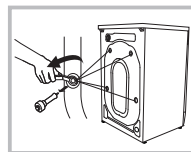
1. Снимите картонную коробку и извлеките пенопласт.
2. Приподнимите стиральную машину и уберите основание упаковки. Убедитесь, что небольшой треугольный кусок пенопласта также извлечен вместе с основанием упаковки. Если нет, аккуратно положите стиральную машину на боковую поверхность, а затем уберите небольшой кусок пенопласта с нижней поверхности.
3. Снимите фиксирующую ленту со шнура питания и сливного шланга.
4. Достаньте шланг подачи воды из барабана.

Удаление транспортировочных болтов

Внимание!

- Необходимо удалить транспортировочные болты из задней части машины.
- Транспортировочные болты будут необходимы в случае перемещения стиральной машины, поэтому убедитесь, что храните их в надежном месте.

1. Открутите 4 болта с помощью гаечного ключа, извлеките их.
2. Закройте отверстия транспортировочными заглушками, входящими в комплект поставки.
3. Сохраняйте транспортировочный крепеж (болты) для возможного использования в будущем.



УСТАНОВКА

■ Регулировка по уровню

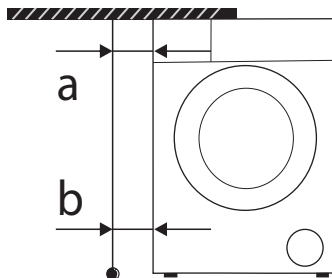


Внимание!

- Проверьте по уровню правильность установки стиральной машины.
- Если у вас нет уровня, правильность установки можно проверить так:

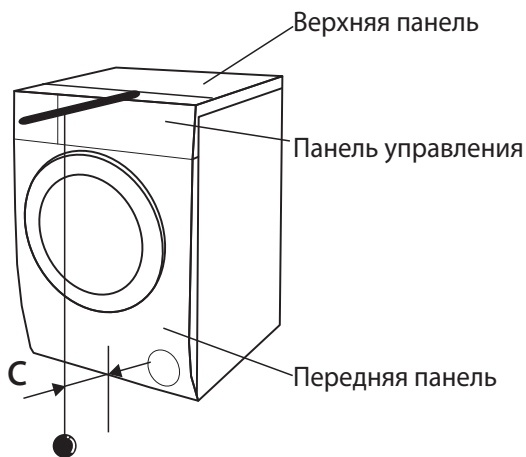
1. Установка по уровню справа / слева

- Возьмите палку, привяжите к ней нитку с грузиком.
- Положите палку на край прибора, измерьте расстояние в точках А и В. Оно не должно различаться более, чем на 1 см.



2. Установка по уровню спереди / сзади

- Положите палку на край прибора так, чтобы нитка с грузилом были спереди.
- Расстояние от нити до края панели управления должно составлять примерно 10 см, а в точке С (расстояние до нижнего края передней панели) - 3,5 - 4,5 см.

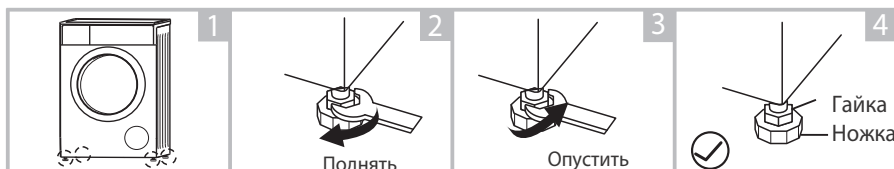


УСТАНОВКА

Внимание!

- Фиксирующие гайки всех четырех ножек должны быть плотно прикручены к корпусу стиральной машины.

1. Проверьте, плотно ли прикручены ножки к корпусу стиральной машины. Если нет, установите их в нужное положение, затянув гайки.
2. Ослабьте фиксирующие гайки, отрегулируйте ножки машины руками или гаечным ключом так, чтобы она стабильно стояла на полу.
3. При помощи уровня проверьте горизонтальное и вертикальное выравнивание прибора.
4. Зафиксируйте ножки гаечным ключом..

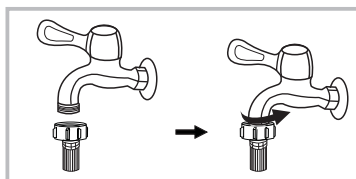


■ Подсоединение заливного шланга

Осторожно!

- Для предотвращения утечки воды следуйте указаниям данного раздела!
- Не перегибайте, не режьте и не давите на заливной шланг.

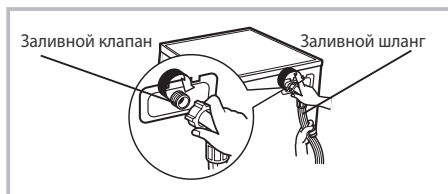
- Следует использовать только новый шланг, повторное использование шлангов не допускается.
- Давление подачи воды должно находиться в пределах от 0,05 до 1,0 МПа (0,5–10,0 кгс/см²)
- При подключении шланга подачи воды к клапану не допускайте срыва или перекоса резьбы.
- Если давление подачи воды превышает 1,0 МПа, необходимо установить устройство для снижения давления.
- Периодически проверяйте состояние шланга, при необходимости замените его.



Подключите один конец шланга к водопроводному крану с резьбой, затяните гайку.

УСТАНОВКА

Подсоедините другой конец шланга для подачи воды к клапану на задней стороне стиральной машины, затяните гайку по часовой стрелке.



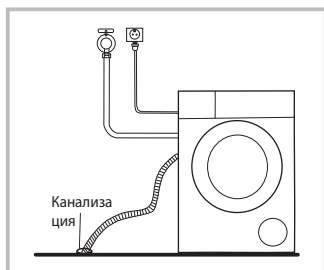
■ Подсоединение сливного шланга

⚠ Осторожно!

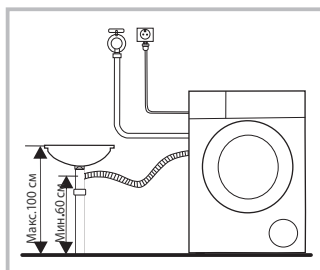
- Не перегибайте или пережимайте сливной шланг.
- Неправильное расположение шланга может вызвать протечки.

2 способа вывода сливного шланга:

1. Напрямую в канализацию.

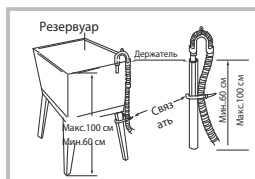
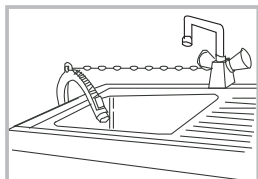


2. Соедините с выходом на сифоне раковины.



📌 Примечание

При помощи держателя опустите конец шланга в раковину или ванну.



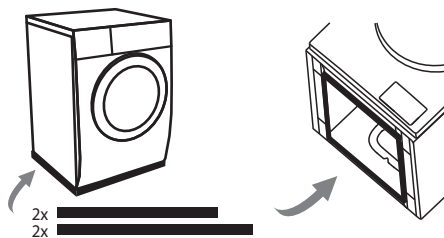
⚠ Внимание!

- При установке сливного шланга закрепите его должным образом.
- Если сливной шланг слишком длинный, не пытайтесь вставить оставшийся конец в стиральную машину, это приведет к постороннему шуму.
- Конец сливного шланга не должен быть погружен в воду.

УСТАНОВКА

Звукоизолирующая прокладка

Для снижения уровня шума, производимого стиральной машиной во время работы, рекомендуется установить специальную звукоизолирующую прокладку на ее днище.



- Положите стиральную машину на бок. При этом используйте упаковочный материал или иную подкладку во избежание царапин на лакокрасочном покрытии.
- Приклейте полоски прокладки в указанных местах. Более длинные полоски клейте по ширине, короткие - по глубине прибора.



Осторожно!

- Перед стиркой убедитесь, что ваша стиральная машина установлена должным образом.
- Перед отправкой с завода ваш прибор был тщательно проверен. Чтобы удалить остатки воды и нейтрализовать возможные запахи, рекомендуется произвести автоочистку прибора перед первым использованием. Для этого запустите программу "Автоочистка" (при наличии) или "Хлопок" при 90°C без белья и моющего средства.

Калибровка стиральной машины

Для достижения оптимальной производительности перед началом использования стиральную машину рекомендуется откалибровать.

Данная стиральная машина способна взвешивать загружаемое в нее белье и регулировать потребляемую воду и электроэнергию для достижения максимально экономичной работы. Калибровка поможет настроить правильность этой функции.

- Удалите все предметы из барабана и закройте дверцу.
- Подключите прибор к сети.
- Включите стиральную машину и нажмите одновременно кнопки ТУРБО и AIR FRESH. Удерживайте их в течение 3 секунд, пока на дисплее не отобразится "t19".
- Нажмите кнопку СТАРТ/ПАУЗА, дождитесь выполнения программы, пока числовое значение на дисплее (3 символа, "****", не перестанет изменяться. Стиральная машина откалибрована.

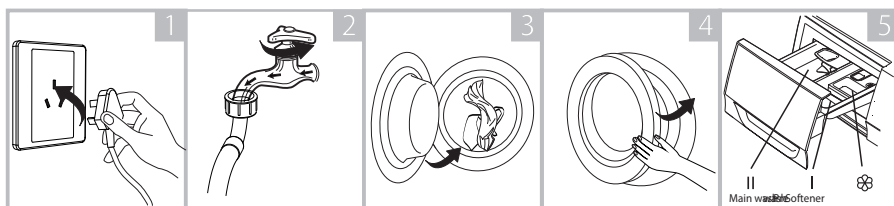
ПОРЯДОК РАБОТЫ

■ Краткое руководство

Внимание!

- Перед началом эксплуатации стиральной машины убедитесь, что она установлена правильно.
- В первый раз запустите процесс стирки без белья в барабане либо программу "Автоочистка", если она предусмотрена.

1. Перед стиркой



1. Включите в сеть

2. Откройте кран

3. Загрузите белье

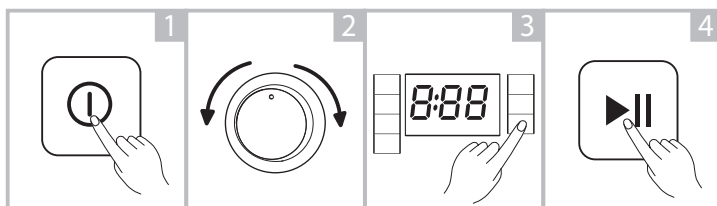
4. Закройте дверцу

5. Добавьте моющее средство

Примечание

- Моющее средство для предварительной стирки следует добавлять, только если выбрана соответствующая функция и она предусмотрена программой.

2. Стирка



1. Нажмите Вкл/Выкл

2. Выберите программу

3. Выберите доп. функции

4. Нажмите Старт

Примечание

- Если выбраны настройки по умолчанию, пропустите шаг 3.

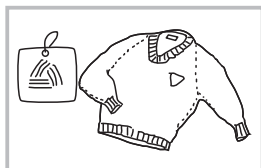
3. Окончание стирки

По окончании программы раздастся звуковой сигнал, на дисплее отобразится "End"

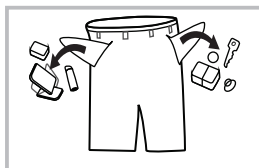
ПОРЯДОК РАБОТЫ

■ Подготовка к работе

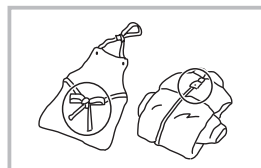
- Стиральная машина должна использоваться при температуре от 0°C до 40°C. При отрицательной температуре впускной клапан и система слива могут быть повреждены. Если стиральная машина находилась при температуре меньше 0°C, необходимо переместить ее в условия с положительной температурой и убедиться, что сливной и заливной шланги не замерзли.
- Изучите этикетки на одежде и инструкции для моющих средств. Используйте только беспенные или малопенящиеся моющие средства.



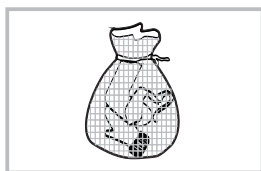
Удалите этикетки



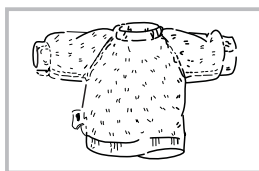
Опустошите карманы



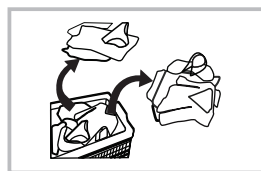
Завяжите завязки,
застегните молнии



Мелкую одежду
поместите в мешок
для стирки



Вещи с ворсистой
тканью выверните
наизнанку



Отсортируйте
одежду разных
тканей

- Бюстгальтер следует стирать в наволочке на молнии или на пуговицах, чтобы не позволить выскочившим из бюстгальтера стальным дужкам попасть в барабан и повредить машину.
- Особенно delicate вещи, такие как кружевные занавески, прямые жакеты, маленькие вещи (облегающие носки, носовые платки, галстуки и т.д.) нужно положить в сетку для стирки.
- Стирка одной большой и тяжелой вещи (например, махровые полотенца, джинсы, ватные куртки и т.д.) может легко привести к смещению центра тяжести барабана и дисбалансу при работе стиральной машины в режиме отжима. Чтобы этого избежать, следует добавить еще одну или две вещи и стирать их вместе.

ПОРЯДОК РАБОТЫ

Рекомендации по выбору моющего средства:

Рекомендуемое моющее средство	Программы	Температура стирки	Тип белья и одежды
Сильнодействующее моющее средство с отбеливателем	Хлопок, ЭКО 40-60, Смешанные ткани, Крупные вещи	20/ 30/ 40/ 60	Светлые вещи из термостойкого хлопка или льна
Моющее средство для цветных тканей без оптических отбеливателей	Хлопок, ЭКО 40-60, Смешанные ткани, Крупные вещи, 20°C	Хол./ 20/ 30/ 40	Цветные вещи из хлопка или льна
Моющее средство для цветных тканей или бережной стирки без оптических отбеливателей	20°C	Хол./ 20	Цветные вещи из смешанных или синтетических тканей
Деликатное моющее средство	Шерсть	20/ 30	Деликатные ткани, шелк, вискоза
Специальное моющее средство для шерсти	Шерсть	20/ 30	Шерсть

Примечание

Если моющее средство или добавка имеют вязкую или густую консистенцию, перед наполнением лотка стиральной машины можно использовать небольшое количество воды для разжижения чистящего средства, во избежание засорения лотка и переливания воды при заполнении водой при стирке.

Выбирайте соответствующий тип моющего средства для каждого температурного режима стирки в целях наилучшей эффективности стирки при наименьших затратах воды и энергопотреблении.

Всегда регулируйте количество моющего средства в соответствии с жесткостью воды, если вода в вашей местности мягкая, используйте меньше моющего средства.

Признаки слишком большого количества моющего средства:

- образование густой пены;
- плохой результат стирки и полоскания.

Признаки недостаточного количества моющего средства:

- бельё стало серым;
- образование известкового налета на барабане, нагревательном элементе.

ПОРЯДОК РАБОТЫ

Для защиты детской кожи

Детские вещи (детская одежда и полотенца), включая пеленки, следует стирать отдельно. Если они стираются вместе с вещами взрослых, это может привести к их загрязнению. Количество полосканий следует увеличить, чтобы вещи были тщательно прополосканы и очищены, без остатков моющего средства.

Для достижения наилучшего результата стирки вещи, которые легко загрязняются, такие, как белые носки, воротники, рукава и т.д., следует постирать вручную перед тем, как положить их в стиральную машину.

Используйте порошкообразные или жидкие моющие средства. Если используется мыло, оно может остаться в отверстиях на одежде.

Проверьте объем стирки: не кладите слишком много вещей, иначе это повлияет на результат стирки. Проверьте максимально допустимый вес белья для стирки по таблице программ ниже.

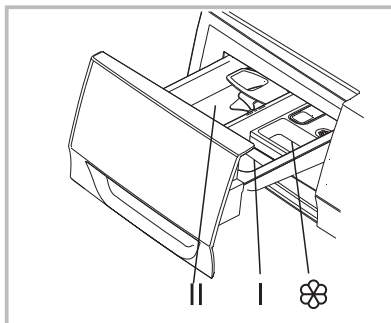
Вещи, подлежащие стирке, классифицируются согласно следующим характеристикам:

- Типы символов на памятках по уходу: вещи, подлежащие стирке, разделяются на хлопок, смешанное волокно, синтетическое волокно, шелк, шерсть и искусственное волокно.
- Цвет: следует разделять белые и яркие цветные вещи. Все новые цветные вещи нужно стирать отдельно.
- Размер: вещи разных размеров стираются вместе, чтобы улучшить результат стирки. Вещи, которые легко покрываются пылью, для стирки следует вывернуть наизнанку.
- Вещи, которые легко покрываются пылью, должны стираться отдельно, иначе другие вещи могут покрыться пылью, нитками и т.д. Желательно стирать черные и хлопковые вещи отдельно, потому что при совместной стирке они могут легко покрыться нитками других цветов.
- Изделия из водонепроницаемой ткани, например, наружные подкладки, непромокаемые плащи, зонты, лыжные костюмы, автомобильные чехлы, спальные мешки, подушки и т.д., не рекомендуется стирать в стиральной машине, так как во время полоскания и отжима может произойти заливание водой или возникнуть чрезмерная вибрация, в результате чего вещи могут быть испорчены.

ПОРЯДОК РАБОТЫ

■ Лоток для моющих средств

- I Предв.стирка
- II Основная стирка
- ☼ Кондиционер



Выдвинутый лоток



Внимание!

- Моющее средство для предварительной стирки следует добавлять, только если выбрана соответствующая функция и она предусмотрена программой.

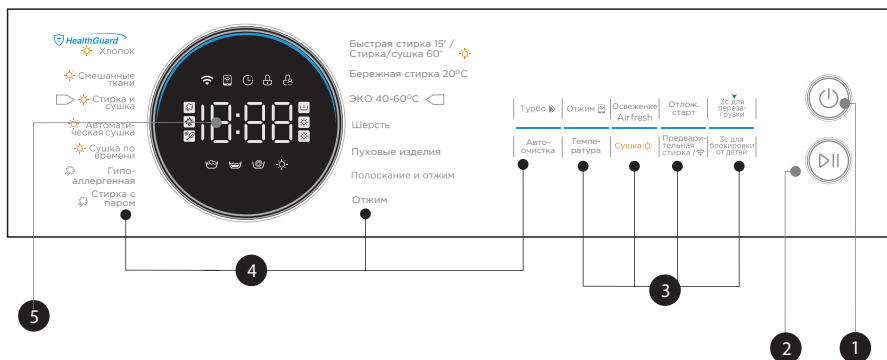
Программа	I	II	☼	Программа	I	II	☼
ХЛОПОК	○	●	○	БЫСТРАЯ 15'		●	○
СМЕШ.ТКАНИ	○	●	○	БЕРЕЖНАЯ 20°C		●	○
СТИРКА+СУШКА		●	○	ШЕРСТЬ		●	○
АВТО СУШКА				ЭКО 40-60°C		●	○
СУШКА ПО ВРЕМЕНИ				ПУХОВЫЕ ИЗДЕЛИЯ	○	●	○
ГИПОАЛЛЕРГ-Я	○	●	○	ПОЛОСК. И ОТЖИМ			○
СТИРКА С ПАРОМ	○	●	○	ОТЖИМ			
СТИРКА/СУШКА 60'		●	○	АВТООЧИСТКА			

● Обязательно

○ По выбору

ПОРЯДОК РАБОТЫ

■ Панель управления



1 ВКЛ/ВЫКЛ

Включение/выключение прибора

2 СТАРТ/ПАУЗА

Начинает или приостанавливает цикл стирки

3 Дополнительные функции

Позволяет выбрать дополнительные функции стирки

4 ВЫБОР ПРОГРАММЫ

Выбирайте программу в зависимости от типа белья и задач стирки

5 Дисплей

Показывает оставшееся время программы, служебные сообщения, выбранные настройки.

A Дисплей

Оставшееся время	Время таймера
i25	2h
Скорость отжима	Код ошибки
400	E 31
Конец программы	Температура
E n d	30

B Дист.управление **C** Отл. старт

D Блокир.дверцы **E** Защ.блокировка

F SteamCare **G** Автоочистка

H Предв.стирка **I** Осуш. стирка

J Полоскание **K** Отжим

L Сушка **M** Сушка

N Сушка по времени **O** Airfresh

P WiFi

ПОРЯДОК РАБОТЫ

■ Таблица программ

Программа	Загрузка стирка / сушка(кг)		Время по умолчанию
ХЛОПОК	8.0	6.0	3:49
СМЕШАННЫЕ ТКАНИ	8.0	6.0	1:30
СТИРКА+СУШКА	6.0	6.0	5:04
АВТО СУШКА		6.0	4:14
СУШКА ПО ВРЕМЕНИ		0.5	0:40
ГИПОАЛЛЕРГЕННАЯ	4.0		2:38
СТИРКА С ПАРОМ	4.0		1:57
БЫСТРАЯ СТИРКА 15'	2.0		0:15
БЕРЕЖНАЯ СТИРКА 20°C	2.0		1:01
ЭКО 40-60°C	8.0		3:38
ШЕРСТЬ	2.0		1:07
ПУХОВЫЕ ИЗДЕЛИЯ	8.0		1:48
ПОЛОСКАНИЕ И ОТЖИМ	8.0		0:20
ОТЖИМ	8.0		0:12
АВТООЧИСТКА			1:18
СТИРКА / СУШКА 60'	1.0	1.0	0:59



Примечание

- Параметры в данной таблице даны только для сведения пользователя. Фактические параметры могут немного отличаться от параметров выше-приведенной таблицы.

ПОРЯДОК РАБОТЫ

■ Описание программ

ХЛОПОК	Для ежедневной стирки износостойких, термостойких вещей. Период стирки довольно долгий с достаточно сильной интенсивностью. Рекомендуется для стирки повседневных хлопковых вещей.
СМЕШАННЫЕ ТКАНИ	Для стирки одновременно разных видов одежды из хлопка и синтетики.
БЕРЕЖНАЯ СТИРКА 20°C	Для стирки при температуре 20°C или в холодной воде. Помогает лучше защитить цвета тканей.
ГИПО- АЛЛЕРГЕННАЯ	Стерилизация одежды при высокой температуре 60°C для удаления аллергенов.
СТИРКА С ПАРОМ	Режим работы с паром. Для ежедневной стирки изделий из хлопка и синтетики. Пар глубоко проникает в структуру ткани, уничтожая бактерии и микробов, устраняя неприятные запахи.
ПОЛОСКАНИЕ И ОТЖИМ	Дополнительный цикл полоскания с последующим отжимом.
ОТЖИМ	Только отжим с возможностью выбора скорости.
ПУХОВЫЕ ИЗДЕЛИЯ	Для стирки крупных вещей, таких, как пуховики.
ШЕРСТЬ	Для стирки шерстяных вещей, на которых есть ярлык «Машинная стирка». Предотвращает оседание. Длительные паузы между этапами. Выберите правильную температуру стирки в соответствии с ярлыком на вещах, которые нужно постирать. Кроме того, для шерстяных вещей следует использовать соответствующее моющее средство.
ЭКО 40-60°C	Стирка с фиксированной температурой (40°C), оптимизированная для минимального потребления электроэнергии.
БЫСТРАЯ СТИРКА 15'	Данная программа подходит для быстрой стирки нескольких и не очень грязных вещей.
АВТООЧИСТКА	Программа для очистки стиральной машины, при температуре воды 90°C.
АВТО СУШКА	Автоматическая сушка для достижения оптимального результата.
СУШКА ПО ВРЕМЕНИ	Установка времени для сушки одежды.
СТИРКА И СУШКА	Стандартная по затратам энергии программа для стирки и сушки вещей.
СТИРКА/ СУШКА 60'	Для небольшого количества синтетических вещей, ограничение по весу 1 кг (например, несколько рубашек). Не подходит для вещей большого размера (полотенца, джинсы), так как это увеличивает длительность цикла и снижает эффективность сушки. Если Вам срочно нужна чистая одежда.

ПОРЯДОК РАБОТЫ

■ Таблица дополнительных функций

Программа	Температура по умолчанию	Скорость отжима по умолчанию	Дополнительные функции
ХЛОПОК	40	1200	☺, ♂, 🌀, ▶, 🌞, ☀, ☀
СМЕШАННЫЕ ТКАНИ	40	800	☺, ♂, 🌀, ▶, 🌞, ☀, ☀
СТИРКА+СУШКА		1400	☺, ☀
АВТО СУШКА		1400	☺, ☀
СУШКА ПО ВРЕМЕНИ		1400	☺, ☀
ГИПОАЛЛЕРГЕННАЯ	60	800	☺, ♂, 🌞, 🌀
СТИРКА С ПАРОМ	40	800	☺, ♂, 🌀, 🌞, 🌀
БЫСТРАЯ СТИРКА 15'	Хол.	800	☺
БЕРЕЖНАЯ СТИРКА 20°C	20	1000	☺, 🌀
ЭКО 40-60°C		1400	☺
ШЕРСТЬ	40	600	☺
ПУХОВЫЕ ИЗДЕЛИЯ	40	1000	☺, ♂, 🌀, ▶
ПОЛОСКАНИЕ И ОТЖИМ		1000	☺
ОТЖИМ		1000	☺
АВТООЧИСТКА			☺
СТИРКА/СУШКА 60'			☺, ☀

ПОРЯДОК РАБОТЫ

■ Описание дополнительных функций

Отжим

Скорость отжима

Нажмите для изменения скорости отжима.

Для 1400 об/мин: 0-400-600-800-1000-1200-1400

Отлож.
старт

Отложенный старт

1. Выберите программу
2. Нажмите кнопку "ОТЛОЖЕННЫЙ СТАРТ", выберите время 0-24 ч
3. Нажмите "СТАРТ/ПАУЗА" для начала отсчета таймера



Выберите программу



Установка таймера



Старт

Для отмены функции до начала работы программы нажимайте "ОТЛОЖЕННЫЙ СТАРТ", пока на дисплее не отобразится "0h" - программа начнется сразу. Если программа уже начала работу, выключите и включите прибор и установите новую программу.



Предварительная стирка

Данная функция добавляет еще один цикл стирки перед основной стиркой для удаления сильных загрязнений. Вы должны добавить моющее средство в отделение I лотка.



Освежение AIR FRESH

Дополнительная функция по поддержанию свежести одежды, оставшейся в машине после стирки. Каждые полчаса барабан поворачивается, перетряхивая одежду и позволяя воздуху циркулировать через нее. Это предотвращает ее сминание и появление неприятных запахов. Время работы программы - до 8 часов.

Турбо ▶

ТУРБО

Сокращает длительность работы программы.



Отключение звуковых сигналов

Нажмите кнопку "Air Fresh" и удерживайте ее в течение 3 сек для отключения звуковых сигналов. Повторное нажатие включает их снова.

ПОРЯДОК РАБОТЫ

3 сек для
перезагру
зки

Добавление вещей в процессе стирки

Данная операция может выполняться во время процедуры стирки. Когда барабан стиральной машины крутится и в нем большое количество воды высокой температуры, это состояние опасно, и дверцу нельзя открыть принудительно. Нажмите и удерживайте кнопку 3S FOR RELOAD в течение 3 секунд для перезагрузки, после чего вы можете добавить вещи во время паузы. Следуйте шагам ниже:

1. Подождите, пока барабан не остановится.
2. Дверь разблокируется.
3. Когда вещи будут добавлены, закройте дверь и снова нажмите кнопку СТАРТ/ПАУЗА.



Удерживать 3 сек.



Добавить одежду



Старт



Осторожно!

- Не используйте данную функцию, если в барабане слишком много воды или ее температура высока.



Защитная блокировка

Предотвращает случайное нажатие кнопок детьми.



Нажать и удерживать не менее 3 секунд кнопку 3S FOR CHILD LOCK до появления звукового сигнала.



В этом режиме блокируются все кнопки, кроме ВКЛ/ВЫКЛ и блокировки.

Для отмены функции в процессе цикла стирки необходимо повторно нажать и удерживать те же самые кнопки не менее 3 секунд. На дисплее будет попеременно отображаться оставшееся время программы и символы "CL".



Внимание!

- Блокировка не будет автоматически выключена после окончания цикла стирки. Если после активации функции «Защитная блокировка», вы решили выбрать другую программу, отключите функцию «Защитная блокировка» и после этого выберите нужную программу.



АВТООЧИСТКА

Данная функция автоматически активируется при некоторых программах. Функция самоочистки будет активирована при каждом цикле стирки. Система Auto Clean всегда будет поддерживать чистоту ваших вещей.

ПОРЯДОК РАБОТЫ



STEAM CARE

Данная функция автоматически активируется при некоторых программах. Режим обработки горячим паром дополнительно стерилизует одежду и усиливает эффект стирки, особенно при стирке на низких температурах.



Внимание!

- Функции АВТООЧИСТКА и STEAM CARE встроены в программы, то есть они не могут быть включены или отключены пользователем.



WI-FI

Удерживайте кнопку соединения с сетью в течение 3 сек, прибор начнет подключение к интернету на вашем смартфоне. Вы можете перейти к настройкам и включить беспроводное соединение и выбрать точку доступа.



ТЕМПЕРАТУРА

Нажмите для изменения температуры стирки:
Холодная - 20°C - 30°C - 40°C - 60°C - 90°C



СУШКА

Функция сушки доступна только для программ, которые ее включают в себя (см. описание программ)

Нажимайте кнопку **Сушка** для выбора режима:

d-1

Деликатная сушка - слегка влажная одежда для оптимального глажения.

d-2

Нормальная сушка - одежда достаточно сухая для хранения.

d-3

Интенсивная сушка - для немедленного ношения.



Сушка по времени - установка сушки на фиксированное время (30/ 60/ 90/ 120/ 180 мин)



Внимание!

- Сушку вещей необходимо проводить только после их стирки и отжима.
- Перед сушкой рассортируйте одежду по материалу и температуре сушки. Для одежды, которую вы будете гладить, выбирайте щадящий режим сушки.
- Вещи, непригодные для сушки: тонкая синтетика, нейлон, шелк, шерсть, одежда с металлическими вставками, крупные вещи (куртки, одеяла, спальные мешки и т.п.), вещи из вспененной резины или содержащие ее, вещи, бывшие загрязненными легковоспламеняющимися веществами или косметическими средствами типа спрея для волос, лака для ногтей, растворителя лака и подобными им.

УДАЛЕННОЕ УПРАВЛЕНИЕ

■ Настройка удаленного управления при помощи приложения MSMAARTHOME

Перед началом работы убедитесь, что:

1. Ваш смартфон подключен к домашней WiFi сети, и пароль вам известен.
2. Вы находитесь рядом с устройством.
3. Ваш беспроводной роутер включен и раздает сигнал частотой 2.4 ГГц.

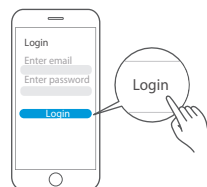
1 Установите приложение MSmartHome

Отсканируйте QR код внизу, либо найдите "MSmartHome" в Google play (система Android) или App Store (система ios) и установите его.



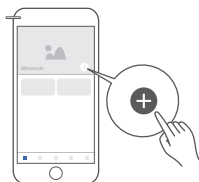
2 Зарегистрируйтесь или войдите в приложение

Откройте приложение и создайте новый профиль пользователя либо войдите в него, если он у вас уже есть. Правильно выберите страну нахождения.



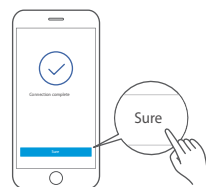
3 Добавьте ваше устройство

Нажмите "+" для добавления устройства в ваш профиль MSmartHome. Выберите тип устройства (Стиральная машина), затем номер модели.



4 Подключитесь к сети

Следуйте инструкциям в приложении для установки соединения WiFi. Если соединение прерывается, следуйте подсказкам в приложении.




5 Выберите при помощи программатора стиральной машины любую из программ. Затем нажмите и удерживайте в течение 3 сек кнопку соединения с сетью , пока на дисплее не отобразится AP.

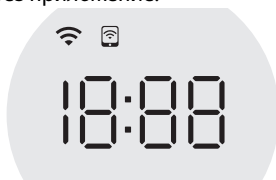


6 Подключите телефон к сигналу, подаваемому прибором. Пароль по умолчанию - 12345678. После этого вы можете начать удаленное управление в приложении.




УДАЛЕННОЕ УПРАВЛЕНИЕ

- 7 Теперь каждый раз после включения, для начала работы в удаленном режиме выберите любую программу при помощи программатора, затем нажмите и удерживайте кнопку , пока на дисплее не появится символ удаленного управления. Теперь вы можете управлять устройством через приложение.






Индикатор статуса WiFi

	Медленно мигает	Ждет подключения
	Быстро мигает	Подключение
	Горит постоянно	Подключен к беспроводному роутеру

- При дистанционном управлении устройством рекомендуется, чтобы смартфон был максимально близко к устройству.
- Если устройство поддерживает только частоту WiFi канала 2.4ГГц, убедитесь, что для соединения выбран канал частотой 2,4 ГГц.
- Рекомендуется использовать в качестве SSID имени роутера только буквенно-цифровые обозначения. Если в SSID имени есть знаки пунктуации, пробелы, специальные символы и т.п., приложение может не найти его в списке доступных сетей. Если данная сеть не будет отображаться в приложении, вам необходимо изменить ее имя.
- Большое количество подключенных к WiFi роутеру устройств может повлиять на стабильность сети. Это зависит также от характеристик роутера и других факторов.
- При изменении наименования WiFi сети, имени роутера и сетевого пароля, повторите описанные выше действия для повторного подключения к сети.
- В связи с постоянным улучшением программы, содержание и интерфейс приложения могут меняться. Определяющими будут текущие параметры приложения.

Включение Wi-Fi:

1. Выберите любую программу при помощи программатора. Нажмите и удерживайте в течение 3 сек кнопку соединения с сетью . Это также позволит установить или перезагрузить сетевые настройки.
2. Выберите любую программу при помощи программатора. Нажмите и удерживайте кнопку  для включения Wi-Fi и удаленного управления. Если вы не настраиваете сеть в первый раз или не собираетесь переустанавливать настройки, рекомендуется использовать данный способ. На дисплее загорится индикатор , который обозначает, что прибор вошел в режим удаленного управления.

Отключение Wi-Fi:

1. Нажмите и удерживайте кнопку соединения с сетью в течение 3 сек.
2. Выключите прибор.

ОБСЛУЖИВАНИЕ

■ Чистка и уход

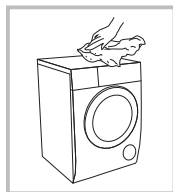


Внимание!

- Перед началом обслуживания отключите прибор от сети и перекройте воду.

Чистка корпуса

Правильное обслуживание стиральной машины может продлить ее эксплуатацию. Поверхности могут быть очищены с помощью разбавленных неабразивных нейтральных моющих средств при необходимости. В случае разлива воды, используйте влажную ткань, чтобы сразу же ее вытереть. Использование острых предметов не допускается.



Примечание

- Запрещено применение муравьиной кислоты и эквивалентных ей растворителей, таких, как спиртовые растворители и химические продукты.

Чистка барабана

Для обработки барабана от ржавчины используйте не содержащие хлор моющие средства. Не используйте щетку со стальным ворсом.



Примечание

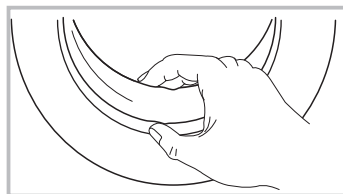
- Не держите белье внутри барабана во время его чистки.

Чистка дверцы и уплотнителей

Протирайте стекло после каждой стирки, чтобы удались ворс и разводы.

Удаляйте монеты, пуговицы и другие мелкие вещи с уплотнителя дверцы после каждой стирки.

Ежемесячно очищайте уплотнитель дверцы и стекло, чтобы обеспечить нормальную работу стиральной машины.



ОБСЛУЖИВАНИЕ

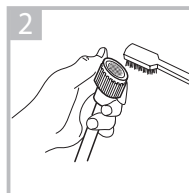
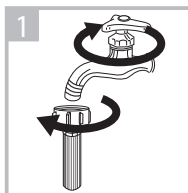
Чистка входного фильтра

Примечание

- Чистку фильтра следует осуществлять при ослаблении напора воды.

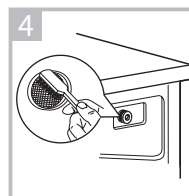
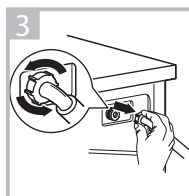
Фильтр в водопроводном кране:

- Закройте кран.
- Отсоедините впускной шланг от крана.
- Прочистите фильтр.
- Подсоедините шланг и закройте кран.



Фильтр стиральной машины:

- Открутите впускной шланг от задней панели стиральной машины.
- Извлеките, а поле чистки установите фильтр обратно с помощью плоскогубцев.
- Для очистки фильтра используйте щетку.
- Прикрутите впускной шланг на место. Если щетка не справляется с очисткой фильтра, отсоедините его и промойте.
- Очищайте впускной фильтр каждые три месяца, чтобы обеспечить нормальную работу стиральной машины.



Восстановление работы после замерзания

Если температура опустилась ниже нуля и ваша стиральная машина замерзла, необходимо:

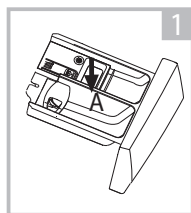
1. Отключить стиральную машину от источника питания.
2. Промыть слив теплой водой, чтобы освободить заливной шланг.
3. Вытащить заливной шланг и погрузить его в теплую воду.
4. Налить теплую воду в барабан стиральной машины и подождать 10 минут.
5. Снова подсоединить заливной шланг к сливу и проверить, нормально ли функционируют впускное и выпускное отверстия.

Примечание: когда стиральная машина снова будет использоваться после оттаивания, убедитесь, что температура среды выше 0°C.

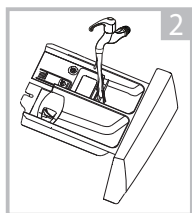
ОБСЛУЖИВАНИЕ

Чистка лотка для моющих средств

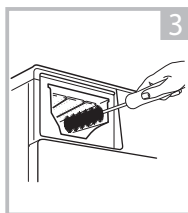
1. Нажмите на место, отмеченное стрелкой, на крышке отделения кондиционера.
2. Выньте лоток из стиральной машины. Очистите внутреннюю часть установочного места лотка при помощи щетки.
3. Поднимите защелку, снимите крышку отделения для кондиционера с лотка и промойте отделение водой.
4. Установите на место крышку отделения кондиционера и вставьте лоток на место.
5. Очищайте лоток для моющих средств каждые три месяца для обеспечения нормальной работы стиральной машины.



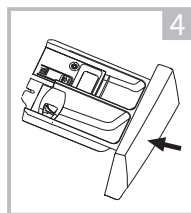
Выньте лоток, нажав на точку А



Промойте водой



Прочистите изнутри мягкой щеткой



Установите обратно

Примечание

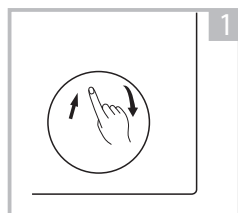
- Не используйте спирт, растворители или агрессивные вещества для чистки стиральной машины.

ОБСЛУЖИВАНИЕ

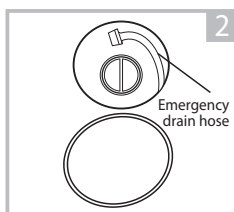
Чистка фильтра сливного насоса

⚠ Внимание!

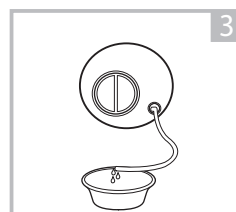
- Будьте осторожны с горячей водой! Опасность ожогов.
- Позвольте воде с моющим раствором остыть.
- Перед чисткой отключите устройство от сети во избежание удара электрическим током.
- В фильтр сливного насоса могут попасть нити и мелкие детали.
- Очищайте фильтр периодически для обеспечения нормальной работы стиральной машины.



Откройте крышку люка



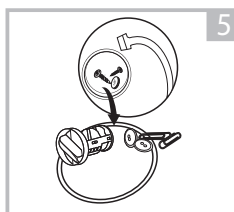
Поверните на 90 градусов выньте шланг аварийного слива, вытащите заглушку



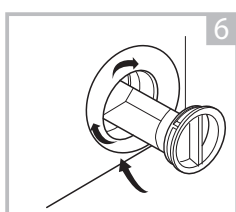
Когда вода стечет, уберите шланг аварийного слива



Откройте крышку фильтра, повернув против часовой стрелки



Удалите посторонние предметы



Закройте люк и крышку

⚠ Внимание!

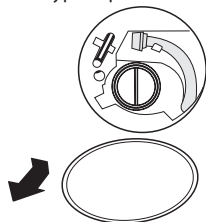
- Убедитесь, что заглушка и шланг аварийного слива установлены правильно, во избежание вытекания воды.
- Некоторые стиральные машины не имеют шланга аварийного слива, в этом случае пункты 2 и 3 можно пропустить.
- Во время работы прибора в зависимости от выбранной программы в машине может быть горячая вода. Никогда не снимайте крышку насоса во время работы машины, дождитесь, когда прибор закончит цикл и будет пуст. После очистки фильтра убедитесь, что он установлен верно, а крышка плотно закрыта.

ОБСЛУЖИВАНИЕ

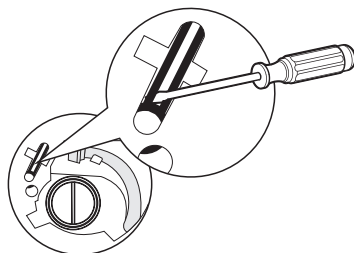
Аварийное открытие дверцы

Аварийно открыть дверцу можно только в случае необходимости, если она осталась заблокированной (отключение электропитания и пр.)

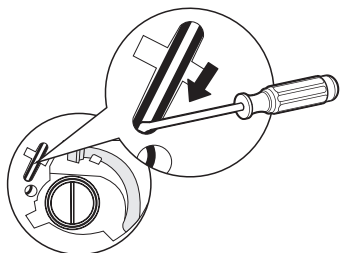
Шнур аварийного открывания



1. Откройте люк фильтра



2. Вставьте в отверстие шнура плоскую отвертку или подобный неострый предмет



3. Нажмите вниз (в направлении стрелки). Если дверца разблокировалась, индикатор блокировки погаснет.

Осторожно!

Не открывайте дверцу во время работы машины. Внутри может находиться горячая вода. Дождитесь завершения программы и остывания белья в барабане.

ОБСЛУЖИВАНИЕ

■ Возможные неисправности и их устранение

Ниже приведен список самых частых проблем, решить которые можно без обращения в сервис.

Описание	Причина	Решение
Прибор не включается	Дверца не закрыта плотно	Проверьте дверцу, не застряла ли одежда между дверцей и уплотнителем
Дверца не открывается	Работает встроенная система защиты машины	Перезапустите машину
Протечка	Соединение шлангов неплотное	Проверьте, плотно ли подсоединены шланги
Остатки моющего средства в лотке	Моющее средство намочило или слиплось	Промойте и протрите лоток для моющих средств
Индикаторы или дисплей не работают	Проблемы со шнуром питания или проводкой	Проверьте, правильно ли вставлена вилка в розетку
Посторонний шум		Проверьте, удалены ли транспортировочные болты. Проверьте, стоит ли машина ровно

Описание	Причина	Решение
E30	Дверца не закрыта плотно	Проверьте дверцу, не застряла ли одежда между дверцей и уплотнителем
E10	Проблема с заливкой воды	Проверьте напор воды. Проверьте, не заблокирован ли входной фильтр
E21	Вода сливается слишком долго	Проверьте, не заблокирован ли сливной шланг
E12	Воды слишком много	Обратитесь в сервисную службу
EXX	Прочие проблемы	Попробуйте перезапустить машину, если проблема не устранена, обратитесь в сервисную службу.

🔧 Примечание

- Если проблему устранить не удастся, обратитесь в сервисный центр.

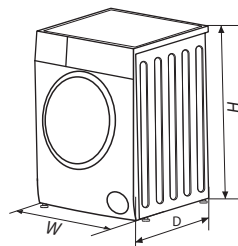
ТЕХНИЧЕСКИЕ ХАРАКТЕРИСТИКИ

■ Технические характеристики

Электропитание 220-240В~,50 Гц

Макс.сила тока 10А

Стандартное давление 0.05МПа~1МПа



Модель	Загрузка	Габариты (Ш*Г*В мм)	Вес нетто	Номин. мощность
MF200D80WBS/W-RU	8.0 / 6.0 кг	595 × 475 × 850	65 кг	1900 Вт

Информация о сертификации	Данный продукт соответствует техническим регламентам ТС: ТР ТС 004/2011 "О безопасности низковольтного оборудования" ТР ТС 020/2011 "Электромагнитная совместимость технических средств" ТР ЕАЭС 037/2016 "Об ограничении применения опасных веществ в изделиях электротехники и радиоэлектроники" Сертификат соответствия: ТС RU С-CN.HB46.B.00014/20 Орган по сертификации: ООО "Качество" Срок действия: по 25.10.25
Изготовитель:	Уси Литтл Суон Электрик Компани Лимитед №18 Саут Чанцзян Род, Нью Дистрикт, Уси, пров. Цзянсу, Китай Сделано в Китае
Импортер в РФ:	ООО «Ориент Хоусхолд Аплиансес» 127015, РФ, г. Москва, ул. Новодмитровская, д.2, корп. 1, офис 406 Информационно-справочная служба: 8 (800) 777-00-88 ru.midea.com

ТЕХНИЧЕСКИЕ ХАРАКТЕРИСТИКИ

Модель	MF200D80WBS/W-RU
Номинальная мощность, Вт	1900
Номинальная мощность при сушке, Вт	1300
Макс. скорость отжима, об/мин	1400
Мощность в выключенном режиме, Вт	0,5
Мощность в режиме ожидания, Вт	1,0
Допустимый напор воды, МПа	0.05-1
Тип мотора	Стандартный
Класс энергопотребления (1)	A
Класс эффективности отжима (1)	B
Стандартная программа стирки (4)	ЭКО 40-60°C
Стандартная программа стирки с сушкой (5)	Стирка + Сушка
Годовое потребление энергии для стандартной программы стирки с сушкой, кВт/ч (2)	1088
Годовое потребление энергии для стандартной программы стирки, кВт/ч (2)	176
Годовое потребление воды для стандартной программы стирки, кВт/ч (2)	27200
Годовое потребление воды для стандартной программы стирки с сушкой, кВт/ч (2)	12800
Потребление энергии за цикл в стандартном режиме стирки и сушки при полной загрузке, кВт/ч	5,44
Потребление энергии за цикл в стандартном режиме стирки при полной загрузке, кВт/ч	0,88
Продолжительность стандартного цикла сушки при полной загрузке, мин	420
Продолжительность стандартного цикла стирки при полной загрузке, мин	310
Потребление воды за цикл в стандартном режиме сушки при полной загрузке, л	72
Потребление воды за цикл в стандартном режиме стирки при полной загрузке, л	64
Остаточное содержание влаги при стирке, %	53%
Остаточное содержание влаги при сушке, %	0%
Уровень шума при стирке, дБА (3)	57
Уровень шума при отжиме, дБА (3)	79
Уровень шума при сушке, дБА (3)	62

ТЕХНИЧЕСКИЕ ХАРАКТЕРИСТИКИ

Примечание:

- 1 От А (максимальное значение) до D (минимальное значение)
- 2 Потребление энергии рассчитано на основе 200 стандартных циклов стирки / стирки с сушкой, при полной и частичной загрузке, и при потреблении энергии в экономичном режиме. Фактическое потребление энергии зависит от способа использования прибора.
- 3 Имеется в виду слышимый шум при стирке/отжиме / сушке для стандартного режима стирки, с полной нагрузкой.
- 4 «Хлопок ЭКО 60-40°C» -это стандартная тестовая программа стирки, на которые ссылается информация на этикетке и в спецификации, она подходит для стирки стандартно загрязненного хлопкового белья и является самой эффективной программой с учетом совокупного расхода энергии и воды для стирки данного типа хлопкового белья, настоящая температура воды может отличаться от заявленной температуры цикла.
- 5 «Стирка+Сушка» -это стандартная тестовая программа стирки с сушкой, на которые ссылается информация на этикетке и в спецификации, она подходит для стирки и сушки стандартно загрязненного хлопкового белья и является самой эффективной программой с учетом совокупного расхода энергии и воды для стирки и сушки данного типа хлопкового белья, настоящая температура воды может отличаться от заявленной температуры цикла.

Встроенный приемопередающий модуль малого радиуса действия	WiFi
Стандарт	IEEE 802.11a/ b/g/n
Полоса радиочастот, МГц 2,4G WiFi	2402 - 2480
Максимальная выходная мощность передатчика, мВт	<20 мВт
Встроенный приемопередающий модуль малого радиуса действия	Bluetooth
Стандарт	IEEE 802.15
Полоса радиочастот, МГц	2402 - 2480
Максимальная выходная мощность передатчика, мВт	<10 мВт

ТЕХНИЧЕСКИЕ ХАРАКТЕРИСТИКИ

Правильная утилизация



Данный символ, изображенный на изделии или на упаковке, указывает, что изделие не относится к разряду обычных бытовых отходов и после вывода из строя подлежит утилизации в надлежащем центре по утилизации электрического и электронного оборудования. Надлежащая утилизация прибора позволит избежать угрозы для окружающей среды и здоровья людей, вытекающей из неправильного обращения с прибором. Более подробную информацию по утилизации данного изделия можно получить в муниципалитете, местной службе по утилизации отходов или в магазине, где было приобретено изделие.

Срок службы прибора составляет 10 лет со дня продажи через розничную торговую сеть. В течение этого времени изготовитель обеспечивает потребителю возможность использования товара по назначению, а также выпуск и поставку запасных частей в торговые и ремонтные предприятия. В случае отсутствия штампа магазина срок службы исчисляется со дня изготовления.

Условия хранения – по группе 1(Л) по ГОСТ 15150. Приборы должны храниться в упакованном виде в сухих, проветриваемых помещениях при температуре воздуха от 5 °С до 40 °С и относительной влажности воздуха до 80 % (для 25 °С).

Гарантийные обязательства на прибор изложены в гарантийном талоне. Ремонт у лиц, не имеющих специального разрешения, запрещен!

Все технические усовершенствования будут учтены в новой версии руководства по эксплуатации, которое Вы сможете найти на нашем сайте **ru.midea.com**. Внешний вид изделия и цвет могут быть изменены производителем без предварительного уведомления.



Дату изготовления изделия Вы можете определить по серийному номеру, указанному на изделии и в гарантийном талоне в формате XXX-XXXXXXX-ГМДД-XXXXXX, где Г - год (его последняя цифра), М - месяц (1-9, А, В, С), ДД - дата, X - другие символы номера. Пример: 340-79662901-0B17-1320026, дата производства: 17 ноября 2020 г.



make yourself at home