

HIBERG

THE PRIME CHOICE

СУШИЛЬНЫЕ МАШИНЫ



СОДЕРЖАНИЕ

КРАТКОЕ ВВЕДЕНИЕ	4
ТЕХНИЧЕСКИЕ ХАРАКТЕРИСТИКИ	5
МЕРЫ БЕЗОПАСНОСТИ	7
ОПИСАНИЕ И ФУНКЦИИ	10
УСТАНОВКА ПРИБОРА	12
ПОДГОТОВКА БЕЛЬЯ К СУШКЕ	15
БЫСТРЫЙ ЗАПУСК	16
ПРОГРАММЫ СУШКИ	17
УХОД И ОБСЛУЖИВАНИЕ	19
ПЕРЕД ОБРАЩЕНИЕМ В СЕРВИСНЫЙ ЦЕНТР	22
УТИЛИЗАЦИЯ	22
ПОИСК И УСТРАНЕНИЕ НЕИСПРАВНОСТЕЙ	23
УСЛОВИЯ ГАРАНТИЙНЫХ ОБЯЗАТЕЛЬСТВ	25
ГАРАНТИЙНЫЙ ТАЛОН	28

КРАТКОЕ ВВЕДЕНИЕ

Уважаемый покупатель!

Благодарим Вас за приобретение прибора **HIBERG**. При правильном использовании он прослужит Вам долгие годы. Продукция **HIBERG** соответствует требованиям самых высоких мировых стандартов качества, а также сочетает утонченный дизайн, функциональность и доступные цены.

Техника **HIBERG** — это устройства, которые возьмут на себя часть Ваших домашних забот и будут полезными в быту.

Пожалуйста, внимательно изучите настоящую инструкцию. Она содержит важные указания по безопасности, эксплуатации изделия и уходу за ним. Позаботьтесь о сохранности настоящего Руководства по эксплуатации и, если прибор перейдет к другому хозяину, передайте её вместе с прибором.

Пожалуйста, убедитесь, что все люди, использующие данный прибор ознакомлены с Руководством и мерами безопасности.

Производитель, равно как импортер, не несет ответственности перед конечным пользователем, если он по каким-то причинам не ознакомился с Руководством должным образом. Если по каким-то причинам инструкция была утеряна или испорчена, что препятствует ознакомлению с Руководством, Вы всегда можете обратиться в справочную службу, либо самостоятельно ознакомиться/скачать инструкцию на официальном сайте **www.hiberg.ru**

Если Вы заметили, что прибор работает неправильно, снова внимательно изучите Руководство. Если же информации в Руководстве недостаточно, свяжитесь со справочной службой по вопросам гарантийного и сервисного обслуживания по федеральному номеру **8-800-700-12-25** (звонок по России бесплатный) для получения помощи или вызова уполномоченного специалиста.

ДОБРО ПОЖАЛОВАТЬ В МИР HIBERG!

На нашем веб-сайте **www.hiberg.ru** Вы сможете:

- найти рекомендации по использованию изделий и информацию о техническом обслуживании;
- найти руководства по эксплуатации;
- получить информацию о новинках и особенностях техники **HIBERG**.

Поддержка потребителей и сервисное обслуживание

Мы настоятельно рекомендуем использовать оригинальные запчасти. При обращении в сервисный центр следует иметь под рукой следующую информацию: модель, продуктовый номер, серийный номер. Данная информация находится в таблице с техническими данными.

ТЕХНИЧЕСКИЕ ХАРАКТЕРИСТИКИ

СУШИЛЬНЫЕ МАШИНЫ HIBERG С ТЕПЛОВЫМ НАСОСОМ	HDQ11 - 10 W / SD
Тип	отдельностоящая
Тип загрузки	фронтальная
Класс энергоэффективности	A+
Максимальная загрузка при стирке, кг	10.0
Класс качества сушки	B
Уровень энергопотребления, кВт/год	370
Уровень энергопотребления, кВт/цикл	1,68
Управление	электронное
Дисплей	LED
Тип открывания / закрывания дверцы	электронно-механический
Диапазон номинальных напряжений / номинальная частота, В/Гц	220~/50
Номинальная мощность, Вт	1000
Максимальная мощность, Вт	1050
Класс влагозащиты	IPX4
Класс защиты от поражения электрическим током	I
Уровень шума при сушке, дБ	64
Хладагент (кол-во, г)	R134a (290)
Компрессор	GMCC RJSN118V1TZEB1
Материал барабана	нержавеющая сталь
Подсветка барабана	есть
Индикация:	времени до окончания программы; старта/паузы; блокировки дверцы; кода ошибки; времени отложенного старта; заполнения лотка для воды/ лотка для ворса
Цвет корпуса	W – белый, Sd – тёмно-серый
Программы	14
Smart	
Бережная сушка	+
Рубашки	

СУШИЛЬНЫЕ МАШИНЫ HIBERG С ТЕПЛОМЫМ НАСОСОМ	HDQ11 - 10 W / SD	
Смешанные ткани		
Освежить		
Одеяло		
Детская одежда		
Быстрая		
Без складок (под утюг)		+
Сушка по времени		
Пуховые вещи		
Нагрев одежды		
Антибактериальная		
Аромасушка		
ДОПОЛНИТЕЛЬНЫЕ ФУНКЦИИ		
Отсрочка старта	с фиксированием времени окончания от 3 до 24 ч.	
Стерилизация ультрафиолетом		
Выбор степени сушки		
Блокировка от детей		+
Сушка на полке		
Без складок		
РАЗМЕРЫ		
Размеры без упаковки Ш×Г×В, мм	595×670×850	
Размеры в упаковке Ш×Г×В, мм	700×755×885	
Диаметр дверцы, см	48.5	
Максимальный угол открывания люка	140°	
Внутренний диаметр барабана, см	Φ57.5×40.3	
Объем барабана, л	115	
Длина сливного шланга, м	2	
Вес нетто/ брутто, кг	52 /58	
Регулируемые ножки, шт.	2	
Нерегулируемые ножки, шт.	2	
Гарантия	2 года	
Страна происхождения	Китай	

МЕРЫ БЕЗОПАСНОСТИ

Данное руководство пользователя содержит важную информацию об установке, использовании и обслуживании оборудования. Пожалуйста, внимательно изучите руководство, чтобы правильно использовать сушильную машину и продлить срок её службы. На любые неисправности и поломки, вызванные несоблюдением мер предосторожности, указанных в инструкции по установке и эксплуатации, гарантия производителя не распространяется, и производитель не несет никакой соответствующей ответственности.

Когда сушильная машина работает в обычном режиме, пожалуйста, не вынимайте вилку из розетки и не выключайте питание. Когда машина не используется или не подвергается чистке, пожалуйста, выньте вилку из розетки и не тяните за шнур питания. Не вставляйте вилку шнура питания мокрыми руками.

Сушильную машину нельзя устанавливать на открытом воздухе и во влажной среде. Если на сушильную машину случайно попала вода или вода просочилась внутрь, её необходимо проветрить и просушить перед использованием.

Мокрая одежда должна быть отжата перед помещением в сушильную машину, чтобы предотвратить попадание воды на электрические детали, что может привести к повреждению сушильной машины и вызовет риск возникновения опасности.

Пожалуйста, установите сушильную машину в хорошо проветриваемом месте, чтобы избежать других несчастных случаев.

Когда сушильная машина функционирует, не используйте рядом с ней воспламеняющиеся аэрозоли. При утечке газа или воспламеняющегося газа не вынимайте вилку из розетки, не включайте и не выключайте машину.

Не допускается сушить одежду с использованием легковоспламеняющихся моющих средств, растворителей для химчистки, бензина, бананового масла и других химических веществ.

Не разбирайте, не ремонтируйте и не переоборудуйте машину самостоятельно.

Когда сушильная машина для белья функционирует, в целях безопасности не разрешается пользоваться этой машиной детям или инвалидам без присмотра.

Не включайте сушильную машину влажными руками.

Не сушите с помощью сушильной машины дождевик, велосипедный чехол или другие предметы, содержащие резину или подобные эластичные материалы.

Не ставьте на сушильную машину ничего горячего или тяжелого (например, кастрюлю с горячей водой).

Не храните в сушильной машине сигареты, зажигалки, сухой лёд, бензин или другие легковоспламеняющиеся и взрывоопасные материалы.

Дверцу сушильной машины можно открывать только после завершения процедуры. Не открывайте дверцу принудительно до этого, чтобы не обжечься из-за перегрева сушильной машины.

Осторожно используйте эту сушильную машину, если на ярлыке Вашей одежды указано, что её нельзя сушить с помощью сушильной машины.

Необходимо использовать заземлённое питание, а провод заземления должен быть непосредственно проложен в земле, и его нельзя соединять с такими коммуникациями, как водопровод и газопровод. Убедитесь, что площадь поперечного сечения проводов системы электроснабжения соответствует требованиям стандартной электрической нагрузки.

Обязательно используйте специальную розетку отдельно для машины. Розетка должна быть продуктом, прошедшим обязательную сертификацию в Вашей стране, и должна выдерживать ток более 10А. В целях безопасности Вас и Вашей семьи, если электричество в Вашем доме не соответствует вышеуказанным требованиям, использовать машину строго запрещено.

Для предотвращения ошибок при установке и использовании розетки и обеспечения безопасности использования электроэнергии, необходимо, чтобы установка розетки и подключение заземляющего провода осуществлялись персоналом, обладающим знаниями электрика.

Если обнаружено, что шнур питания повреждён, замену шнура питания должны выполнять специалисты.

Никогда не соединяйте провод заземления с проводом противопожарной сигнализации или нулевым проводом, иначе корпус будет наэлектризован, что легко приведет к риску поражения электрическим током.

Когда сушильная машина не используется, необходимо вынуть вилку из розетки для обеспечения безопасности.

Эта машина использует переменный ток. Если напряжение находится в пределах 10%, машина может использоваться в нормальном режиме.

В целях безопасности, используйте оригинальные детали и аксессуары, предоставленные производителем. Если сушильная машина больше не может использоваться, отрежьте шнур питания и выкиньте дверной крючок. Отработанные электроприборы следует утилизировать в специальном центре переработки.

Если материал одежды не подходит для сушки с помощью сушильной машины, не используйте данный прибор.

Не сушите нестиранную одежду.

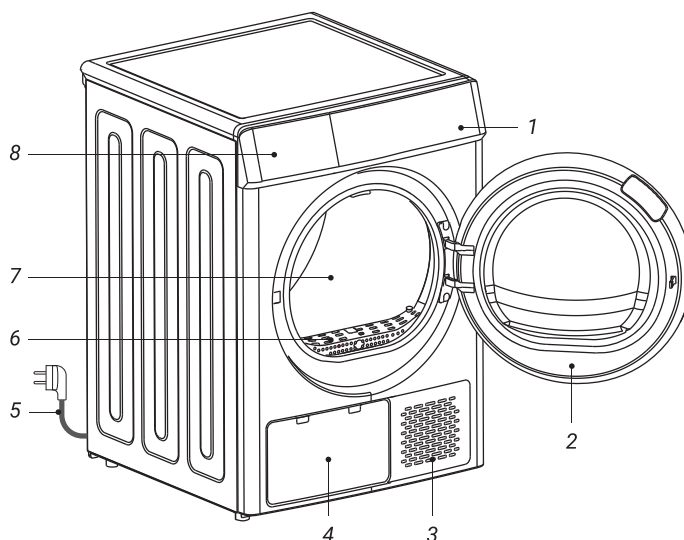
Если существует опасность попадания пыли (например, угольного или каменного порошка), не используйте сушильную машину.

Не опирайтесь на дверцу машины, не забирайтесь и не садитесь на сушильную машину.

Если температура окружающей среды вокруг сушильной машины ниже 0°C, это может привести к повреждению от мороза.

Не позволяйте детям играть с упаковочными материалами.

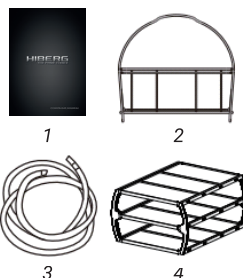
ОПИСАНИЕ И ФУНКЦИИ



1. Панель управления.
2. Дверца.
3. Защитная крышка вентилятора.
4. Перегородка нижнего сетчатого фильтра.
5. Шнур питания.
6. Сетчатый фильтр барабана.
7. Внутренний барабан.
8. Ёмкость для хранения воды.

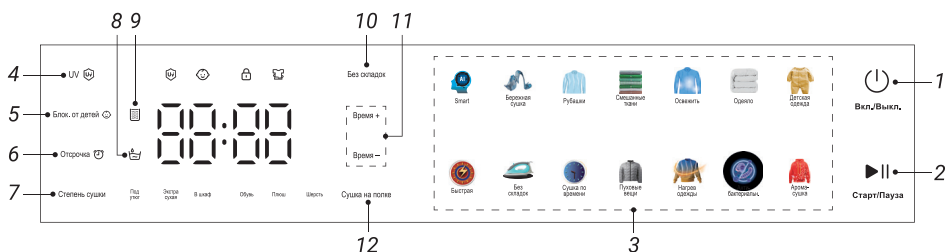
Комплектация

1. Руководство пользователя – 1 шт.
2. Стальной кронштейн – 1 шт.
3. Внешняя дренажная труба – 1 шт.
4. Пластиковый кронштейн – 1 шт.



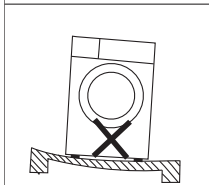
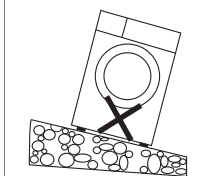
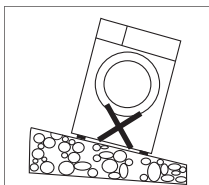
Производитель и импортер оставляют за собой право изменять конструкцию, технические характеристики, функции, внешний вид, комплектацию изделия (товара) и т.д. без предварительного уведомления. Вся представленная в инструкции информация, касающаяся комплектации, технических характеристик, функций, цветовых сочетаний и т.д., носит информационный характер и ни при каких условиях не является публичной офертой.

Панель управления



№	КНОПКА	НАЗНАЧЕНИЕ
1	Вкл./Выкл.	Нажмите для включения/отключения питания. После завершения работы питание отключится автоматически.
2	Старт/Пауза	Клавиша запуска/приостановки выбранной программы сушки. Нажмите, чтобы запустить выбранную программу и начать работу. Нажмите, чтобы остановить машину во время работы, и нажмите ещё раз, чтобы продолжить.
3	Дисплей выбора программы стирки	После включения питания выберите программу сушки при помощи сенсорных кнопок.
4	UV	Нажмите эту клавишу в течение 3-х сек. после выбора программы сушки, чтобы запустить функцию стерилизации ультрафиолетом и нажмите ещё раз для отмены данной функции. Когда функция стерилизации активна, соответствующая иконка будет гореть.
5	Блок. от детей	Позволяет активировать функцию блокировки панели управления от случайного нажатия детьми. Нажмите кнопку «Блок. от детей», после чего функция будет активирована, а на дисплее будет отображаться соответствующий значок. Данная функция доступна в ходе выполнения программы сушки. При активной функции блокировки все кнопки будут неактивны кроме кнопки «Вкл./Выкл.».
6	Отсрочка	Позволяет выбрать желаемое время окончания сушки. После того, как программа сушки, дополнительные функции и параметры сушки выбраны, выберите время отсрочки с помощью кнопки «Отсрочка», затем нажмите кнопку «Старт/Пауза». Соответствующая иконка будет гореть на дисплее. После активации функции отсрочки все кнопки будут неактивными кроме кнопок «Вкл./Выкл.» и «Старт/Пауза».
7	Степень сушки	Позволяет выбрать степень сушки белья из трех параметров: под утюг (белье немного влажное, хорошо поддается глажке), экстрасухая одежда (достаточно сухая, чтобы носить её сразу после сушки), в шкаф (вещи очень сухие, можно сложить в шкаф. Остаточная влажность составляет не более 3%).
8	Индикатор ёмкости для хранения воды	Горящий символ подскажет, когда ёмкость для хранения воды необходимо очистить.
9	Индикатор сетевого фильтра	Горящий символ подскажет, что сетевой фильтр необходимо очистить.
10	Без складок	Автоматическое предотвращение складок: во избежание образования складок при складывании одежды после сушки машина автоматически включает функцию предотвращения складок после завершения процедуры сушки. Нажмите кнопку «Без складок», чтобы активировать функцию предотвращения складок. Время предотвращения складок составляет 180 мин.
11	Время + / Время -	Позволяет настроить требуемое время сушки. Для этого необходимо несколько раз последовательно нажать кнопку «Время +», чтобы добавить время или «Время -», чтобы сократить время сушки после выбора определенной программы сушки.
12	Сушка на полке	Перед выбором данной функции установите кронштейн в барабан. Данная функция позволяет выбрать из трех параметров: сушка обуви, плюша, шерсти.

УСТАНОВКА ПРИБОРА



Рекомендуется размещать сушильную и стиральную машины близко друг к другу, чтобы одежда могла быть высушена после стирки.

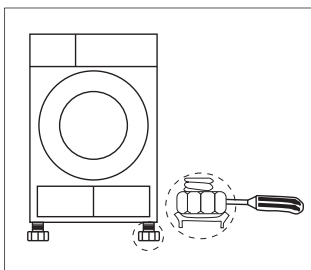
Чтобы избежать блокировки кожуха вентилятора из-за скопления пыли, сушильную машину не следует ставить в местах скопления большого количества пыли.

Снимите упаковочные материалы с сушильной машины, а затем поставьте её на твердую ровную поверхность, а не на подставку или кронштейн.

При установке отрегулируйте ножки, чтобы сушильная машина стояла в одной плоскости. Не заполняйте зазор между ножками и полом плюшевыми коврами или деревянными планками, чтобы не мешать работе машины.

Обратите внимание, что место установки должно находиться на расстоянии не менее 5 см от другой мебели или стен.

Регулировка уровня



Регулируя ножки, установите сушильную машину в одной плоскости.

1. Высоту можно отрегулировать, вращая ножки.
2. Для регулировки высоты ножек сушильной машины можно использовать инструменты.

⚠ Примечание: в качестве инструмента для регулировки ножек выбирайте отвертку диаметром менее 4,5 мм.

Подключение питания

1. Убедитесь, что мощность соответствует требованиям, указанным на заводской табличке сушильной машины.
2. Не используйте удлинитель или универсальную розетку для вторичного подключения.

Установка дополнительных аксессуаров

Устанавливайте дополнительные аксессуары при необходимости, сушильная машина может работать без них в штатном режиме.

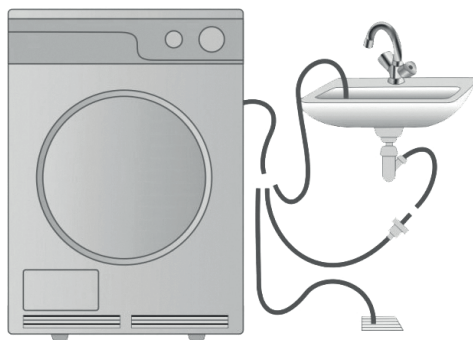
Установка внешней сливной трубы

Установка внешней сливной трубы не является обязательной, сушильная машина может отводить воду в специальную емкость для сбора воды.

Слив воды в канализацию для сушильной машины организуется по схожему принципу, что и для стиральной. Главное отличие в том, что сливной рукав сушильной машины тоньше, чем у стиральной, потому что отработанной жидкости намного меньше. Владельцу техники необходимо один конец дренажного шланга подсоединить к корпусу машины, а другой прикрепить к сифону или крану-тройнику, предварительно установленному в канализационный стояк. Внимательно следуйте инструкции, чтобы организовать подключение:

1. Разверните сушильную машину, чтобы получить свободный доступ к ее задней стенке.
2. Найдите отверстие, из которого идет шланг. Его конец прикреплен к штуцеру для того, чтобы весь конденсат через шланг поступал в специальный резервуар.
3. Открутите шланг от штуцера.
4. Возьмите дренажный шланг, который есть в комплектации сушильной машины.
5. Прикрепите один конец сливного рукава к штуцеру.
6. Подключите второй конец шланга к вашему сифону или крану-тройнику.

Легче всего организовать слив воды в канализацию с помощью сифона под раковиной или ванной, прикрутив к штуцеру сливной рукав. Если этот способ вам по какой-то причине недоступен, то нужно установить на канализационную трубу тройник. В таком случае во время подключения придется использовать манжету, чтобы избежать возможных протечек соединения.



Существует совсем ленивый способ организации слива – не через сифон или кран-тройник, а с помощью фиксации дренажного шланга на краю ванны, раковины или унитаза. Этот метод имеет право на жизнь, ведь воды из сушильной машины уходит не очень много, поэтому гофра не сорвется в процессе эксплуатации.

⚠ ВНИМАНИЕ! Убедитесь, что весь трубопровод не перекрыт!

Установка блока аромасушки

Блок для аромасушки необходимо приобрести дополнительно.

После открытия дверцы достаньте сетевой фильтр барабана и откройте его, вставьте контейнер для аромасушки в сетевой фильтр барабана.

Установка стального кронштейна

Установите его при выполнении процедуры сушки на полке.

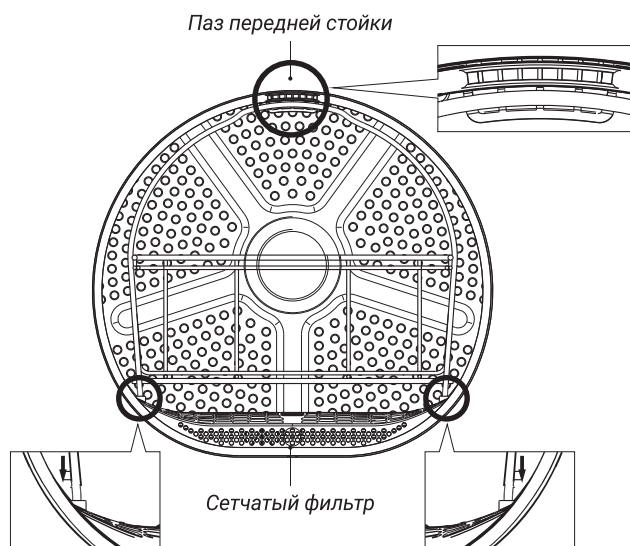
Закройте сетевой фильтр и установите его в исходное положение.

При установке стального кронштейна сначала зажмите кронштейн на сетевом фильтре, а затем установите его в паз передней опоры.

Установка пластикового кронштейна

Установите его при выполнении процедуры сушки на полке. Он предназначен для укладки одежды.

Сначала установите стальной кронштейн, затем наденьте пластиковый кронштейн на стальной.



ПОДГОТОВКА БЕЛЬЯ К СУШКЕ

⚠ ВНИМАНИЕ! После распаковки и установки сушильной машины рекомендуется оставить её открытой на 2 ч. перед использованием и, используя мягкие тканевые полотенца, очистить внутренний барабан перед первым использованием.

1. Положите несколько тканевых полотенец в барабан.
2. Подключите питание и нажмите кнопку «Вкл./Выкл.».
3. Выберите процедуру «Сушка по времени» и нажмите кнопку «Старт/Пауза».
4. После завершения процедуры очистите сетевой фильтр в соответствии с содержанием раздела «УХОД И ОБСЛУЖИВАНИЕ».

⚠ ВНИМАНИЕ! Во время работы сушильной машины компрессор и дренажный насос будут издавать звуки, что считается нормой.

Прежде чем поместить одежду в сушильную машину, необходимо произвести цикл отжима в стиральной машине.

Чем суше одежда, тем больше времени и электроэнергии экономится при сушке.

Встряхните одежду, застегните молнии, пуговицы и положите её в сушильную машину. Чтобы избежать шума молнии или пуговиц во время сушки, перед загрузкой одежды выверните её наизнанку.

Перед запуском сушильной машины очистите сетевой фильтр.

Выберите необходимую программу сушки в соответствии с типом материала и информацией на ярлыке одежды.

Для получения идеального эффекта сушки, отсортируйте одежду и не сушите одежду разной толщины или разной степени влажности одновременно, насколько это возможно.

При сушке небольшого количества одежды рекомендуется использовать опцию регулировки времени сушки.

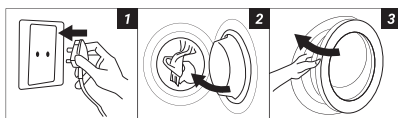
Некоторые плотные вещи (джинсы, большие полотенца) трудно высушить с первого раза из-за особенностей материала. Если после окончания процедуры Вы обнаружите, что сушка ещё не завершена, рекомендуется использовать программу «Сушка по времени» для регулировки времени сушки.

БЫСТРЫЙ ЗАПУСК

⚠ ВНИМАНИЕ! Перед использованием данного оборудования убедитесь, что оно установлено правильно в соответствии с инструкциями по установке.

Шаг 1: Подготовка к сушке одежды

1. Подключите вилку питания.
2. Положите вещи.
3. Закройте дверцу.



Шаг 2: Запуск сушки одежды

1. Включите питание.
2. Выберите программу.
3. Установите доп. параметры.
4. Запустите машину.

Шаг 3: Окончание сушки белья

По окончании сушки сушильная машина подаст звуковой сигнал или на экране дисплея появится слово «END».

1. Откройте дверцу и достаньте высушенные вещи.
2. Извлеките контейнер для воды.
3. Вылейте воду и вставьте контейнер на место.
4. Очистите оба фильтра.
5. Отключите электропитание.



⚠ Примечания:

- Если после окончания цикла сушки не выполнять никаких действий в течение 5 мин., прибор автоматически переключится на процедуру предотвращения образования складок.
- После завершения процедуры предотвращения складок, машина автоматически выключится.
- В состоянии «END», если открыть дверцу, машина сразу перейдет в состояние «ВЫКЛЮЧЕНИЕ» и подаст звуковой сигнал.

ПРОГРАММЫ СУШКИ

ПРОГРАММА СУШКИ	ВРЕМЯ СУШКИ ПО УМОЛЧ. (МИН)	МАКС. ЗАГРУЗКА (КГ)	ТИП ТКАНИ
Smart	98	10.0	Белые хлопковые и хлопчатобумажные ткани. Цветные ткани (рубашки, пижамы, постельное белье и пр.)
Бережная сушка	128	≤ 3.0	Для шёлковой одежды, пригодной для машинной сушки
Рубашки	40	≤ 3.0	Не требующие глажения или запрещенные для глажения рубашки или блузы из хлопка, льна, синтетических или смешанных тканей.
Смешанные ткани	118	10.0	Для сушки одежды из смешанных тканей (хлопок и синтетика).
Освежить	40	≤ 2.0	Для удаления запаха с сухой и чистой одежды.
Одеяло	130	≤ 5.0	Для изделий, предназначенных для машинной сушки, с синтетическим наполнителем, таких как подушки, одеяла, покрывала; также подходит для изделий с пуховым наполнителем.
Детская одежда	60	≤ 1.0	Детские вещи
Быстрая	50	≤ 2.0	Хлопковые и хлопчатобумажные ткани.
Без складок (под утюг)	98	≤ 3.0	Сушка одежды при высокой температуре.
Сушка по времени	20	≤ 1.5	Для любого типа белья, пригодного для машинной сушки. Устанавливается индивидуальное время сушки по необходимости.
Пуховые вещи	130	≤ 1.0	Для пуховиков, которые допустимо сушить в машинке.
Нагрев одежды	45	≤ 3.0	Для любого типа белья. Устанавливается индивидуальное время сушки/нагрева по необходимости.
Анти-бактериальная	150	≤ 2.0	Для одежды, хранящейся долгое время и требующей стерилизации.
Аромасушка	28	≤ 3.0	Для любого типа белья, которое во время сушки впитывает приятный аромат. Устанавливается индивидуальное время сушки по необходимости.

Приведенные выше программы являются рекомендуемыми, пользователи могут выбрать подходящие для них в соответствии со своими личными привычками. Если одежда не полностью высохла, пользователи могут выбрать регулируемую по времени программу для продолжения сушки.

Регулируемая по времени программа не будет автоматически определять степень влажности. Если после завершения процедуры одежда все еще влажная, повторите процедуру или измените время сушки, пока одежда не высохнет.

Плотные ткани (простыни, шторы), легко сворачиваются в клубок при сушке. В этом случае остановите сушильную машину, выньте ткани

и встряхните их, а затем снова положите в неё для продолжения сушки.

При сушке пальто с пуховым наполнителем, перед сушкой выверните внутреннюю часть одежды наизнанку.

Время запуска машины — это время по умолчанию. В реальных условиях эксплуатации температура и влажность окружающей среды, тип и вес одежды будут влиять на время сушки. Когда машина работает, датчик влажности интеллектуально определяет влажность одежды и автоматически регулирует время сушки. Время, отображаемое на светодиодном дисплее будет синхронно увеличиваться или уменьшаться, что является нормой.

Различные функции

«Отложенный старт» — с помощью этой функции можно задать время окончания программы (отложить исполнение программы по времени завершения цикла) с шагом в 1 ч. до максимального значения 24 ч.

После выбора желаемой программы сушки, но до нажатия кнопки **«Старт/Пауза»**, нажмите и удерживайте кнопку **«Отсрочка»**, пока не отобразится желаемое время, например **«8h»** (8 ч.).

⚠ ПРЕДУПРЕЖДЕНИЕ! Продолжительность работы программы сушки утена в заданном времени отсрочки момента завершения сушки.


Пример:

Время сушки — 1 ч. 30 мин.

Время завершения сушки — 8 ч.

На дисплее отобразится **«8h»** и начнётся обратный отсчёт времени (приблизительно 6 ч. 30 мин.) до начала цикла сушки, после чего на дисплее отобразится **«1:30»**, начнётся сушка и пойдёт обратный отсчёт времени работы программы сушки. Общее время составит около 8 ч.

Добавление одежды во время работы программы

Когда программа запущена, нажмите и удерживайте кнопку **«Старт/Пауза»**, чтобы приостановить работу машины. Если символ блокировки дверцы  погас, дверцу можно открыть и добавить или вынуть бельё.

После завершения операции закройте дверцу, снова нажмите и удерживайте кнопку **«Старт/Пауза»**, и машина продолжит работу с момента, когда она была прервана.

УХОД И ОБСЛУЖИВАНИЕ

Очистка прибора

Ваша сушильная машина рассчитана на долгие годы службы. Соблюдайте следующие указания по обслуживанию и защите сушильной машины.

Отключайте сушильную машину от электрической сети при её чистке и во время проведения любых работ по техническому обслуживанию.

Очистка ёмкости для хранения воды

Возьмитесь обеими руками и потяните ёмкость для хранения воды и вылейте из неё воду. Затем верните ёмкость в исходное положение.

⚠ ПРЕДУПРЕЖДЕНИЕ!

- Очищайте ёмкость для воды после каждого использования. Если в процессе сушки ёмкость для хранения воды полностью заполнится водой, процедура приостановится, а на дисплее загорится индикатор ёмкости для воды. Необходимо вылить воду из ёмкости, а затем нажать кнопку «Старт/Пауза», чтобы перезапустить сушильную машину.
- Конденсированная вода не пригодна для питья.
- Не используйте сушильную машину без ёмкости для хранения воды.

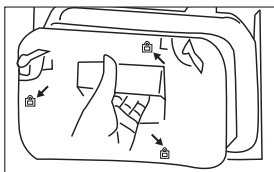
Очистка сетчатого фильтра в сборе

Машина имеет один или два сетчатых фильтра, это зависит от модели. Сетка фильтра должна очищаться после каждого использования.

Очистка сетчатого фильтра барабана

Откройте дверцу и извлеките сетчатый фильтр из барабана. Затем откройте фильтр, очистите его и установите в исходное положение.

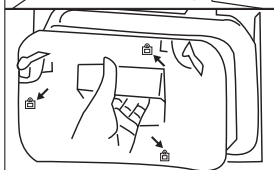
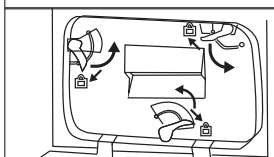
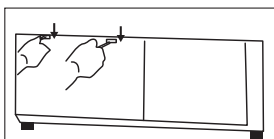




Очистка нижнего сетчатого фильтра

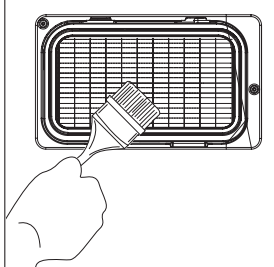
Потяните за перегородку нижнего сетчатого фильтра в левом нижнем углу машины и поверните ручку. Выньте фильтр, очистите его, затем установите фильтр в исходное положение.

1. Очистите сетчатый фильтр и вентиляционное отверстие, удалите накопившуюся на них грязь, затем промойте в проточной воде или очистите мягкой щеткой.
2. Убедитесь, что сетчатый фильтр полностью высох, прежде чем устанавливать его на место.



⚠ ПРЕДУПРЕЖДЕНИЕ!

- Слишком много ворсинок на сетке фильтра блокирует циркуляцию воздуха, что задерживает сушку по времени и увеличивает расход электроэнергии.
- Не используйте сушильную машину при отсутствии фильтрующего экрана.
- Очищайте сетку фильтра после каждого использования.



Очистка теплообменника

В зависимости от необходимости, рекомендуется чистить теплообменник 1 раз в месяц.

1. Откройте перегородку нижнего фильтрующего экрана в левом нижнем углу машины.
2. Поверните ручку и выньте нижний сетчатый фильтр.
3. Очистите теплообменник мягкой щёткой.
4. После очистки верните нижний фильтрующий экран, ручку и перегородку в исходное положение.

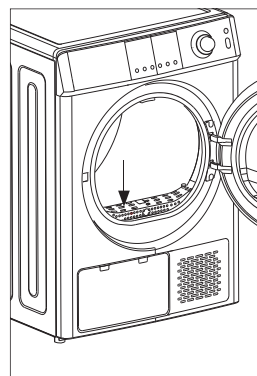
⚠ ПРЕДУПРЕЖДЕНИЕ!

- При очистке теплообменника не нажимайте на него сильно, иначе это приведет к повреждению теплообменника.
- Перед очисткой отключите питание.

Очистка барабана сушильной машины

⚠ ПРЕДУПРЕЖДЕНИЕ!

- Перед очисткой отключите питание! При чистке надевайте перчатки.
- При очистке поверхности или других частей сушильной машины используйте влажную ткань, смоченную чистой водой, иначе можно повредить пластиковую поверхность или другие части.
- Не промывайте сушильную машину непосредственно из водопроводного шланга или водяного пистолета высокого давления.



Датчик влажности

1. Подготовьте влажную ткань, смоченную в чистой воде.
2. Очистите дверцу, особенно внутренние окна.
3. Очистите уплотнительное кольцо. Очистите датчик влажности барабана.

⚠ ВНИМАНИЕ! Датчик влажности расположен внутри барабана сушильной машины и находится под отверстием для сбора воды.

4. Удалите ворсинки в воздушном канале.
5. Перед запуском машины просушите её мягкой тканью.

ПЕРЕД ОБРАЩЕНИЕМ В СЕРВИСНЫЙ ЦЕНТР

Пожалуйста, в случае возникновения неисправностей ознакомьтесь с информацией, приведенной в разделе «ПОИСК И УСТРАНЕНИЕ НЕИСПРАВНОСТЕЙ». Возможно, содержащиеся в ней советы помогут решить возникшие проблемы. При обнаружении неисправностей в процессе эксплуатации необходимо обратиться в специализированный сервисный центр.

В течение гарантийного срока неисправности устраняются авторизованным сервисным центром. В случаях вмешательства других сервисных организаций действие гарантии прекращается.

При необходимости проведения ремонтных работ отключите изделие от сети, переложите содержимое в другое место и наберите номер единой справочной службы: **8-800-700-12-25** (звонок по России бесплатный), либо свяжитесь с продавцом. Будьте готовы предоставить необходимую информацию по приобретенному Вами прибору, а именно — характер неисправности, номер модели, серийный номер и дату покупки.

УТИЛИЗАЦИЯ



Устройство по окончании срока службы должно быть утилизировано отдельно от обычного бытового мусора. Его можно сдать в специальный пункт приема электронных приборов и электроприборов на переработку. Материалы перерабатываются в соответствии с их классификацией. Сдав это устройство по окончании его срока службы на переработку, Вы внесёте большой вклад в защиту окружающей среды. Список пунктов приема электронных приборов и электроприборов на переработку Вы можете получить в муниципальных органах государственной власти.

⚠ ПРЕДУПРЕЖДЕНИЕ! Упаковочный материал может быть опасен для детей!



Для утилизации упаковки и самого устройства обратитесь в центр сбора вторсырья. После этого отрежьте сетевой кабель и сломайте механизм закрывания дверцы. Картонная упаковка изготовлена из вторсырья и должна утилизироваться в центре сбора макулатуры. Соблюдая правила утилизации изделия, Вы поможете предотвратить причинение ущерба окружающей среде и здоровью людей, который возможен вследствие неподобающего обращения с подобными отходами.

За более подробной информацией об утилизации изделия просьба обращаться к местным властям, в службу по вывозу и утилизации отходов или в магазин, в котором Вы приобрели изделие.

ПОИСК И УСТРАНЕНИЕ НЕИСПРАВНОСТЕЙ

НЕИСПРАВНОСТЬ	ПРИЧИНА	РЕШЕНИЕ
OE	Накопитель воды переполнен или дренажный насос работает с перебоями	Если неисправность не устранена после слива воды из накопителя, обратитесь в сервисный центр.
dE	Дверца не закрыта или закрыта не полностью	Если после повторного закрытия дверцы неисправность не устранена, обратитесь в сервисный центр.
LE	Не очищен сетчатый фильтр или двигатель не исправен	Если после очистки фильтрующей сетки неисправность не устранена, обратитесь в сервисный центр.
HE	Компрессор не исправен	Пожалуйста, отключите питание и позвоните на горячую линию тех. поддержки в Вашей стране
tE1	Отклонение от нормы температуры переднего воздушного канала	
tE2	Отклонение от нормы температуры конденсатора	
SE	Датчик влажности не исправен	

⚠ Примечания:

- Если во время работы машины появляется сигнал , проверьте, заполнена ли ёмкость для воды. Если да, слейте воду и перезапустите машину. Если нет, запустите машину повторно.
- Если во время работы машины появляется сигнал , проверьте, заполнены ли сетка фильтра барабана и нижняя сетка фильтра. Если сетка фильтра заполнена ворсинками, очистите её и перезапустите машину; если нет, запустите машину повторно.

Возможные неисправности и способы их устранения

Ремонт сушильной машины могут выполнять только авторизованные профессиональные сервисные специалисты.

Прежде чем звонить на горячую линию, пожалуйста, уточните, можете ли Вы справиться с проблемой самостоятельно, технические специалисты проконсультируют Вас, если оборудование находится на гарантийном сроке.

НЕИСПРАВНОСТЬ	РЕШЕНИЕ
Экран дисплея ничего не показывает	Проверьте: <ul style="list-style-type: none">• исправно ли питание или вилка питания;• подключен ли элемент питания.
Сушильная машина не запускается	Убедитесь, что: <ul style="list-style-type: none">• дверца закрыта;• выбрана опция и нажата кнопка «Старт/Пауза».
Дверца открывается автоматически	<ul style="list-style-type: none">• Нажмите и удерживайте ручку дверцы, чтобы её замок зафиксировался.• Проверьте, соответствует ли кол-во одежды максимально разрешенной массе.
Стандарт сушки не достигнут или процесс сушки занимает слишком много времени	<ul style="list-style-type: none">• Очистите сетчатый фильтр барабана и нижний сетчатый фильтр.• Выберите более подходящую процедуру сушки.• Убедитесь, что крышка вентилятора не закрыта.

⚠ ВНИМАНИЕ! Если Вы не можете устранить неисправность, отключите питание сушильной машины и позвоните в сервисную службу.

УСЛОВИЯ ГАРАНТИЙНЫХ ОБЯЗАТЕЛЬСТВ

Уважаемый покупатель!

Настоящий документ не ограничивает определенные законом права потребителей, но дополняет и уточняет оговоренные законом обязательства, предполагающие наличие соглашения сторон либо договора.

Внимательно ознакомьтесь с гарантийным талоном и проследите, чтобы он был правильно заполнен и имел штамп Продавца. При отсутствии штампа Продавца и даты продажи (либо кассового чека с датой продажи) гарантийный срок изделия исчисляется с даты производства изделия.

Запрещается вносить в Гарантийный талон какие-либо изменения, а также стирать или переписывать какие-либо указанные в нем данные.

Тщательно проверьте внешний вид изделия и его комплектность. Все претензии по внешнему виду и комплектности изделия предъявляйте Продавцу при покупке изделия.

Срок службы изделий **HIBERG** составляет 3 года со дня продажи через розничную торговую сеть. В течение этого времени изготовитель обеспечивает потребителю возможность использования товара по назначению, а также выпуск и поставку запасных частей в торговые и ремонтные предприятия.

Гарантийный срок – 2 (два) года со дня продажи через розничную торговую сеть, но не более 3-х (трех) лет от даты производства. Месяц и год изготовления зашифрованы в серийном номере и указаны на технической этикетке.

Гарантийный ремонт не осуществляется в следующих случаях:

- если изделие использовалось в целях, не соответствующих прямому назначению;
- если неисправность явилась следствием небрежной эксплуатации, неправильной транспортировки или условий хранения, вследствие чего изделие имеет механические повреждения;
- если выход из строя произошел в результате естественного износа комплектующих;
- если имеются повреждения, причиной которых стало попадание внутрь изделия посторонних предметов, жидкости и т.д.;
- если обнаружены доказательства самостоятельного вскрытия изделия или его ремонт вне гарантийного сервисного центра;
- при неисправностях, возникших из-за перегрузки, повлекшей за собой деформацию или выход из строя внутренних механизмов, а также вследствие скачков или несоответствия напряжения электросети;

- если произошел естественный износ внешнего покрытия, пластиковых и металлических деталей и других материалов, не участвующих в непосредственной механической работе изделия.

Стоимость ремонта оплачивается покупателем, если:

- гарантийный период закончился;
- гарантия не распространяется на данный вид неисправности;
- для определения вида поломки требуется экспертиза, в результате которой доказано, что гарантия не распространяется на данный вид неисправности.

Сервисные центры «HIBERG»

Компания-производитель оставляет за собой право без предварительного уведомления вносить изменения в список авторизованных сервисных центров, включая изменения адресов и существующих телефонов.

Если у Вас возникли вопросы по гарантийному сервисному обслуживанию либо Вы хотите приобрести запчасти или комплектующие к продукции **HIBERG**, обратитесь в любой авторизованный сервисный центр или же позвоните по единому номеру телефона сервисной службы:

8-800-700-12-25

(звонок по России бесплатный)

При обращении в сервисный центр, пожалуйста, сообщите:

1. Характер неисправности (как можно точнее).
2. Номер модели.
3. Серийный номер.
4. Имя Покупателя, адрес, номер телефона.
5. Дату покупки.
6. Удобную дату для визита специалиста.

Изготовлено в Китае

Manufacturer: SKYWORTH ELECTRIC CO., LTD.

Address: No. 96 New Energy Avenue, Lishui Economic Development Zone, Lishui District, Nanjing City, Jiangsu Province, China.

Изготовитель: СКАЙВОРТ ЭЛЕКТРИК КО., ЛТД.

Адрес: № 96 Нью Энэрджи Авеню, Лишуй Экономик Девелопмент Зон, Лишуй Дистрикт, Нанкин Сити, Цзянсу Провинс, Китай.

Импортер / Importer: ООО «Диорит-Технис» / LLC «Diorit-Tekhnis»

Адрес: 347800, Россия, Ростовская область, г. Каменск-Шахтинский, ул. Ворошилова, 152. Тел./факс: +7(863-65) 4-05-05, e-mail: info@hiberg.ru

8 800 700 12 25 Бесплатная горячая линия / Free help hotline

Месяц и год изготовления зашифрованы в серийном номере и указаны на технической этикетке.

Пример расшифровки серийного номера:

SWHDQ1110W1023P10S0001, где

SW - код изготовителя

HDQ1110W - наименование модели

1023 - месяц и год изготовления

P10 - номер партии

S0001 - индивидуальный номер

По коммерческим вопросам, а также вопросам сотрудничества обращайтесь по телефону: +7 (863) 203-71-01.



www.hiberg.ru



ГАРАНТИЙНЫЙ ТАЛОН

Талон действителен при наличии всех штампов и отметок

Модель № _____

Дата приобретения: _____

Серийный номер: _____

ФИО и телефон покупателя: _____

Наименование и юридический адрес организации продавца: _____

Подпись продавца: _____

Печать продающей организации: _____

Данные отрывные купоны заполняются представителем сервисного центра, производящего ремонт изделия. После ремонта данный гарантийный талон (за исключением заполненного отрывного купона) должен быть возвращен Владельцу.

Купон №1

Модель № _____

Серийный номер: _____

Дата поступления в ремонт: _____

Дата выдачи прибора: _____

Вид ремонта: _____

М.П.

Купон №2

Модель № _____

Серийный номер: _____

Дата поступления в ремонт: _____

Дата выдачи прибора: _____

Вид ремонта: _____

М.П.

Купон №3

Модель № _____

Серийный номер: _____

Дата поступления в ремонт: _____

Дата выдачи прибора: _____

Вид ремонта: _____

М.П.



HIBERG

THE PRIME CHOICE



■ Холодильники



■ Стиральные машины



■ Морозильные камеры



■ Посудомоечные машины



■ Вытяжки



■ СВЧ



■ Варочные поверхности



■ Кулеры



■ Телевизоры



■ Мясорубки



■ Планетарные миксеры



■ Блендеры



■ Духовые шкафы

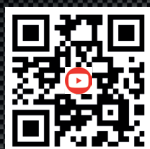


■ Вентиляторы с увлажнителем воздуха



■ Мультиварки

Присоединяйтесь к нам в социальных сетях:



**В них Вы можете подробно ознакомиться с ассортиментом
бренда HIBERG, найти интересующую информацию по технике,
посмотреть видеообзоры на понравившийся товар, принять
участие в конкурсах и розыгрышах, а также быть в курсе
последних акций и новинок!**

www.hiberg.ru

8-800-700-12-25